



TCE 4435

TCE 4430

TCE 4430 / TCE 4435



Használati útmutató

Gumiabroncs-szerelő készülék

Tartalom

1. Alkalmazott szimbólumok	5.2	Abroncsok felszerelése
1.1 A dokumentációban	5.2.1	Felkészülés a felszerelésre
1.1.1 Figyelmeztetések – felépítés és jelentés	5.2.2	Felszerelés
1.1.2 A dokumentációban alkalmazott szimbólumok	5.3	Felfújás
1.2 A terméken	5.3.1	Az abroncs felfújása felfújótömlővel

2. Felhasználói információk	5.4	Hibák – Az ügyfélszolgálatot nem igénylő kisebb hibák elhárítása
2.1 Fontos tudnivalók	6. Karbantartás	
2.2 Biztonsági utasítások	6.1	Ajánlott kenőanyagok
2.3 Elektromágneses összeférhetőség (EMC)	6.2	Tisztítás és karbantartás

3. A termék leírása	6.2.1	A tisztítás gyakorisága
3.1 Rendeltetésszerű használat	6.2.2	A karbantartás gyakorisága
3.2 Követelmények	6.2.3	A hajtóműolaj ellenőrzése
3.3 A szállítás terjedelme	6.2.4	A kondenzvíz leeresztése
3.4 Különleges tartozékok	6.2.5	Az olajköd-kenőegység feltöltése olajjal
3.5 A TCE 4430 / TCE 4435 leírása	6.2.6	A kenőanyag áramlásának beállítása
3.6 Működési leírás	6.3	Pót- és kopóalkatrészek

4. Üzembe helyezés	7. Leszerelés	
4.1 Kicsomagolás	7.1	Helyszín változtatása
4.2 Telepítés	7.2	Átmeneti üzemszünet
4.2.1 A TCE 4430 / TCE 4435 felállítása	7.3	Ártalmatlanítás
4.2.2 A függőleges rúd beállítása	8. Műszaki adatok	
4.3 Sűrítettlevegő-csatlakozás	8.1	TCE 4430 / TCE 4435
4.4 Elektromos csatlakoztatás	8.2	Hőmérsékletek és üzemi tartomány
4.5 A forgásirány ellenőrzése	8.3	Működési tartomány
4.6 Műanyag védőelemek felszerelése	8.3.1	Gépkocsiabroncsok
4.6.1 Műanyag védőelemkészlet 22"-es nyomtávhoz	8.3.2	Motorkerékpár-abroncsok
4.6.2 Az abroncsperem-leválasztó lap védőeleme	8.4	Méreték és tömegek
4.6.3 Műanyag védőelemkészlet szerszámokhoz .41	8.4.1	TCE 4430
	8.4.2	TCE 4435

5. Kezelés	9. Szószedet	
5.1 Abroncsok leszerelése		
5.1.1 Felkészülés a leszerelésre		
5.1.2 Leszerelés		

1. Alkalmazott szimbólumok

1.1 A dokumentációban

1.1.1 Figyelmeztetések – felépítés és jelentés

A figyelmeztetések a felhasználó vagy a közelben lévő figyelmét hívják fel a veszélyekre. A figyelmeztetések a veszély következményeit és a megelőző intézkedéseket is ismertetik. A figyelmeztetések felépítése a következő:

Figyelmeztető szimbólum	KULCSSZÓ – A veszély természete és forrása! A megadott művelet és tudnivalók figyelmen kívül hagyása esetén bekövetkező veszély következményei. ➤ A veszély megelőzését szolgáló intézkedések és tájékoztatás.
-------------------------	---

A kulcsszó a veszélynek az utasítások figyelmen kívül hagyása esetén történő bekövetkezési valószínűségét és súlyosságát határozza meg:

Kulcsszó	A bekövetkezés valószínűsége	A veszély súlyossága az utasítások figyelmen kívül hagyása esetén
VESZÉLY	Közvetlenül fenyegető veszély	Halál vagy súlyos sérülés
FIGYELEM	Potenciálisan fenyegető veszély	Halál vagy súlyos sérülés
VIGYÁZAT	Potenciálisan veszélyes helyzet	Könnyű sérülés

1.1.2 A dokumentációban alkalmazott szimbólumok

Szimbólum	Megnevezés	Magyarázat
!	Figyelem!	Tulajdontárgyakat érintő potenciális veszélyre figyelmeztet.
i	Információk	Gyakorlati tanácsok és egyéb hasznos tudnivalók.
1. 2.	Többlépéses művelet	Több lépésből álló utasítás.
➤	Egylépéses művelet	Egy lépésből álló utasítás.
⇄	Közbenső eredmény	Az utasítás látható közbenső eredményhez vezet.
→	Végeredmény	Az utasítás végrehajtása látható végeredményhez vezet.

1.2 A terméken

- ! Vegyen figyelembe valamennyi, a terméken található figyelmeztetést, és gondoskodjon arról, hogy mindig olvashatók legyenek!

Típus tábla

Gépmo­dell, 10-jegyű azonosító kód; tápfeszültség (V), hálózati frekvencia (Hz), teljesítmény (kW); áramerősség (A), max. csatlakoztatási nyomás (kPa), védelmi osztály (IP); gyártás éve; CE-jelölés; 14-jegyű kód és gépmo­dell; vonalkód.

Tápegység



- Vegye figyelembe a típus táblán lévő információkat.



Feszültség

Áramütés veszélye az elektromos összetevőkkel való érintkezés esetén.



Felfogató fej

Sérülés veszélye a kézfejek a felfogató fej és a keréktárcsa közé történő beszorulása esetén.



Kimozgató egység

Sérülés veszélye a testrészeknek a kimozgató egység és az abroncs közé történő beszorulása esetén.



Tartóoszlop

Sérülés veszélye a testrészeknek a billenő tartóoszlop közvetlen közelébe kerülése esetén.



Rögzítőlemez

Sérülés veszélye a kézfejek a rögzítőlemez és a kerék közé történő beszorulása esetén.



Rögzítőlemez

A test alsó részének sérülésveszélye a rögzítőlemez forgása közben elrepülő alkatrészek esetén.



GOST-jelölés

Az Orosz Föderációba tartozó országok tanúsítása.

2. Felhasználói információk

2.1 Fontos tudnivalók

A szerzői jogra, felelősségvállalásra és jótállásra vonatkozó rendelkezésekkel, valamint a berendezés felhasználóira és a vállalatra vonatkozó kötelezettségekkel kapcsolatos tudnivalókat „A Bosch abroncsszerviz-berendezésre vonatkozó fontos tudnivalók és biztonsági utasítások” című különálló kézikönyv tartalmazza. Alaposan tanulmányozza át és minden esetben tartsa be ezeket az utasításokat a TCE 4430 / TCE 4435 első bekapcsolása, csatlakoztatása és üzemeltetése előtt.

2.2 Biztonsági utasítások

Valamennyi idevágó biztonsági utasítás megtalálható „A Bosch abroncsszerviz-berendezésre vonatkozó fontos tudnivalók és biztonsági utasítások” című különálló kézikönyvben. Alaposan tanulmányozza át és minden esetben tartsa be ezeket az utasításokat a TCE 4430 / TCE 4435 első bekapcsolása, csatlakoztatása és üzemeltetése előtt.

2.3 Elektromágneses összeférhetőség (EMC)

A TCE 4430 / TCE 4435 az EN 61 326 szabvány szerinti „A” osztályú termék.

3. A termék leírása

3.1 Rendeltetésszerű használat

A TCE 4430 / TCE 4435 gépkocsik – illetve megfelelő kiegészítők használatával motorkerékpárok – abroncsainak felszerelésére és leszerelésére alkalmas berendezés.



A TCE 4430 / TCE 4435 kizárólag erre a célra, illetve csak a jelen utasításokban megnevezett alkalmazásokhoz használható. Bármely ettől eltérő cél nem rendeltetésszerű használatnak minősül, és ennél fogva nem engedélyezett.

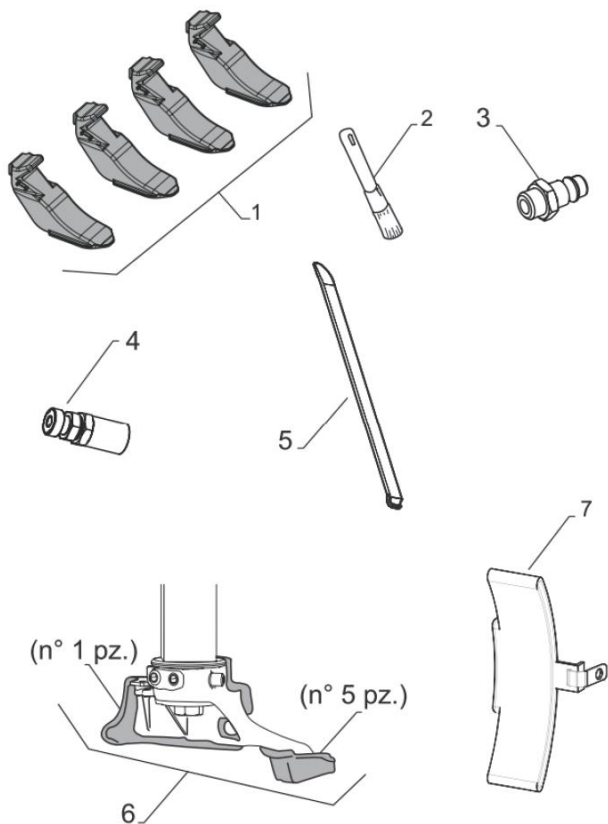


A gyártó nem vállal semminemű felelősséget a szakszerűtlen használatból eredő lehetséges károkért.

3.2 Követelmények

A TCE 4430 / TCE 4435 berendezést sík, beton vagy hasonló anyagból kialakított felületre kell felállítani és szorosan le kell rögzíteni. Pneumatikus csatlakozás szükséges.

3.3 A szállítás terjedelme



1. ábra: Berendezés

	Megnevezés	Cikkszám	Menny.
1	Műanyag védőelemkészlet 22"-es nyomtávhoz	1 695 101 502	1
2	Törlő	1 695 100 123	1
3	Gyorskioldó csatlakozó	1 695 042 398	1
4	Bajonettzáras csatlakozás	1 695 040 325	1
5	Abronsperem-emelő	1 695 102 683	1
6	Műanyag védőelemkészlet szerszámokhoz	1 695 101 503	1
7	Az abroncsperem-leválasztó lap védőeleme	1 695 106 152	1
	Eredeti kezelési utasítások	1 695 101 506	1
	Abroncsszerviz-berendezés kezelési utasításai	1 695 104 907	1

1. tábl.: Berendezés

3.4 Különleges tartozékok

Megnevezés	Cikkszám
Abronsperem-lenyomó fogó	1 695 103 302
Ék (magas)	1 695 103 216
Ék (alacsony)	1 695 103 261
Motorkerékpár/robogó adapter 22"-es rögzítőlemezhez	1 695 101 519
Motorkerékpár szerszámkészlet	1 695 103 210
Motorkerékpár kimozgató egység támasztéka	1 695 101 518
Motorkerékpár abroncsperem-leválasztó lap	1 695 101 394
TCE 320	1 695 910 201
Keréktárcsavédő	1 695 105 191
Kiegészítő készlet	1 695 101 372
Görgőjárat	1 695 106 190

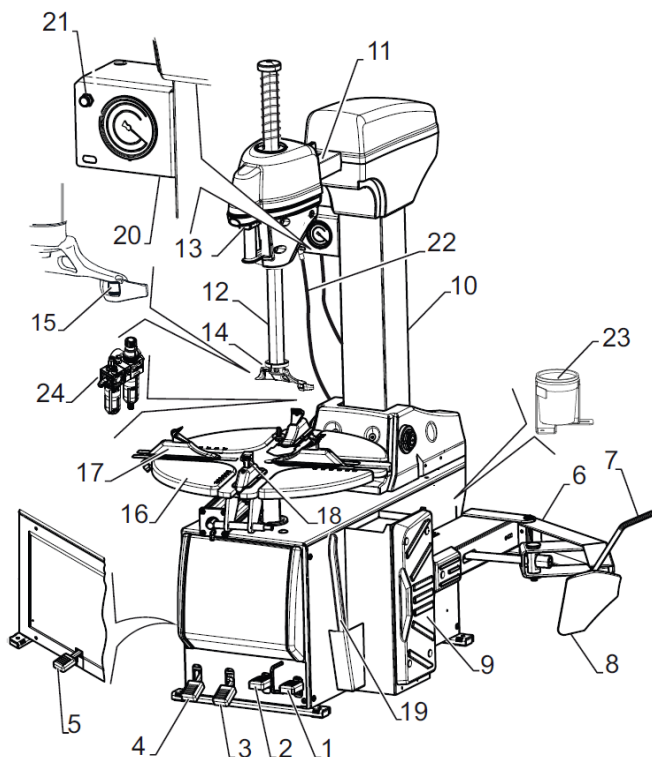
2. tábl.: Különleges tartozékok jegyzéke

3.5 A TCE 4430 / TCE 4435 leírása

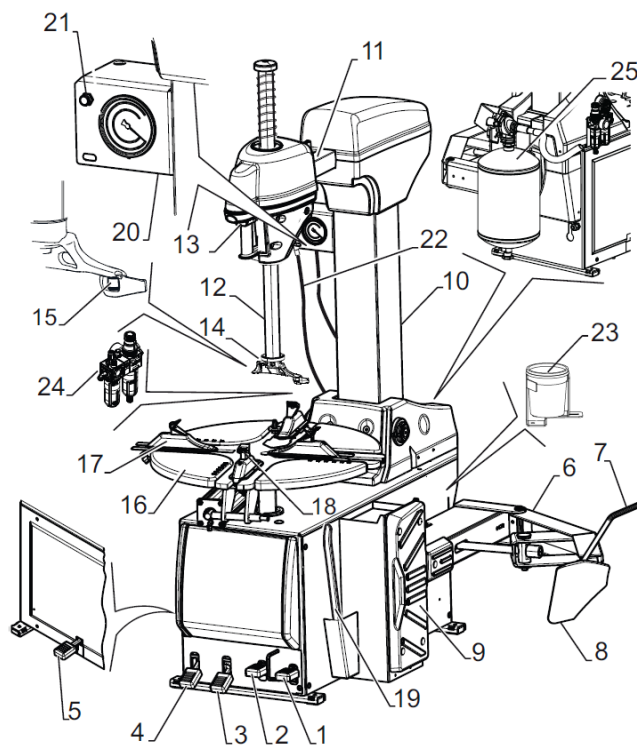


A TCE 4430 / TCE 4435 forgó és mozgó alkatrészekkel rendelkezik, melyek az ujjak és a kar sérülését okozhatják.

A TCE 4430 és TCE 4435 egység közötti különbség abban áll, hogy a TCE 4435 esetén az abroncs lefogatása szorítóbilincsekkel történik.



2. ábra: TCE 4430



3. ábra: TCE 4435

Sorszám	Megnevezés	Funkció
1	Rögzítőlemez pedálja	Rögzítőlemez forgatása: <ul style="list-style-type: none"> Az óramutató járásának irányában (a pedál lenyomásával); a pedál további lenyomása növeli a lemez fordulatszámát Az óramutató járásával ellentétesen (a pedál felfelé tolásával)
2	Kimozgató pedál	Az abroncsperem-leválasztó kar működtetése
3	Szorítóbilinc pedálja	A szorítóbilincsek nyitása és zárása a rögzítőlemezen
4	Tartóoszlop pedálja	A billenő tartóoszlop működtetése
5	Abroncsfelfújó pedálja (a TCE 4430 / TCE 4435 oldalához rögzítve)	TCE 4430: Az abroncs felfújása felfújótömlővel TCE 4435: Az abroncs lefogatása szorítóbilincsekkel és felfújása felfújótömlővel
6	Abroncsperem-leválasztó kar	Az abroncs kioldása a keréktárcsa ülékéből
7	Az abroncsperem-leválasztó kar működtetőkarja	Az abroncsperem-leválasztó lap beállítása
8	Abroncsperem-leválasztó lap	Abroncsnyomás a kimozgatáshoz
9	Műanyag támasztékok	Védőtámaszték az abroncshoz a kimozgatás során
10	Billenő tartóoszlop	A vízszintes kart és a függőleges rudat meghosszabbító tartószerkezet
11	Vízszintes csúszókar	A felfogató fej vízszintes beállítása
12	A függőleges rúd meghosszabbítása	A felfogató fej függőleges beállítása
13	Rögzítógomb	A vízszintes kar és a függőleges rúd meghosszabbításának pneumatikus rögzítése; a felfogató fej és a keréktárcsa pereme közötti távolság a gomb lenyomásával automatikusan szabályozható
14	Felfogató fej	Az abroncs leválasztása a keréktárcsáról és felhelyezése a keréktárcsára (az abroncsperem-emelő segítségével)
15	Görgő	A felfogató fej foglatában található, és feladata megakadályozni a keréktárcsa és a felfogató fej közötti súrlódást az abroncs le- és felszerelése során; az alumínium keréktárcsákhoz speciális műanyag ék tartozik

16	Rögzítőlemez	A keréktárcsa rögzítése és forgatása
17	Sínek	A szorítóbilincsek beállítása
18	Szorítóbilincsek	TCE 4430: A keréktárcsa belső és külső rögzítése TCE 4435: A keréktárcsa belső és külső rögzítése és az abroncs keréktárcsára illesztése sűrítettlevegő-sugárral
19	Abroncsperem-emelő	Az abroncsperem megemelése az abroncs le- és felszerelésekor
20	Abroncsnyomásmérő	Az abroncsnyomás nyomon követése; a nyomásmérő megfelel a 87/217/EGK irányelvnek
21	Abroncsfelfújó gomb	Az abroncsfelfújás indítása
22	Felfújótömlő	Tömlő az abroncsok felfújásához
23	Kenőanyag-tartály	A kenőanyag-tartály tartószerkezete
24	Szűrőegység	Sűrítettlevegő-nyomásmérő és -szabályozó
25	Sűrítettlevegő-tartály	TCE 4435: tömlő nélküli gumiabroncsokat fúj fel. A felfújásra nagy nyomáson kerül sor, melynek révén az abroncsperem felfekszik a keréktárcsa peremére. A levegőtartály (87/404/EGK szerint) 18 liter sűrített levegőt képes tárolni.

3.6 Működési leírás


A TCE 4430 / TCE 4435 fent felsorolt összetevőinek alapvető funkcióit az alábbiakban ismertetjük:

- **Kimozgató egység:** Az abroncsnak a keréktárcsából történő kimozgatását szolgálja. Az abroncsperemleválasztó kart egy kettős működésű pneumatikus henger mozgatja. A kar 4 fokozatban állítható, ezáltal az abroncsperem-leválasztó lap tovább nyitható a szélesebb abroncsok kimozgatásához.
- **Tartóoszlop:** A billenő tartóoszlopnak az abroncs le- és felszereléséhez szükséges összetevői az alábbiak: a vízszintes felfogató kar és a függőleges rúd meghosszabbítása (rögzítógombbal), felfogató fej az abroncsnak az abroncsperem-emelővel a keréktárcsáról való le- és a keréktárcsára való felszereléséhez.
- **Rögzítőlemez** a keréktárcsa rögzítéséhez és elfordításához (óramutató járásával megegyezően vagy ellentétesen). A rögzítőlemezt két henger hajtja meg pneumatikusan, és négy sínnel rendelkezik, melyekben a keréktárcsákat belülről és kívülről rögzítő szorítóbilincsek találhatók.


4. Üzembe helyezés

4.1 Kicsomagolás

1. Távolítsa el a hevedert és a rögzítőbilincset a raklapról, valamint a kartoncsomagolást.

 A kicsomagolást követően ellenőrizze, hogy a TCE 4430 / TCE 4435 sértetlen állapotban van-e, valamint hogy alkatrészein nem láthatók-e sérülés jelei. Kétely esetén ne helyezze üzembe a berendezést, és forduljon szakképzett technikushoz és/vagy a gép forgalmazójához.

2. Vegye ki az alaptartozékokat és a csomagolóanyagot a szállítóládából.

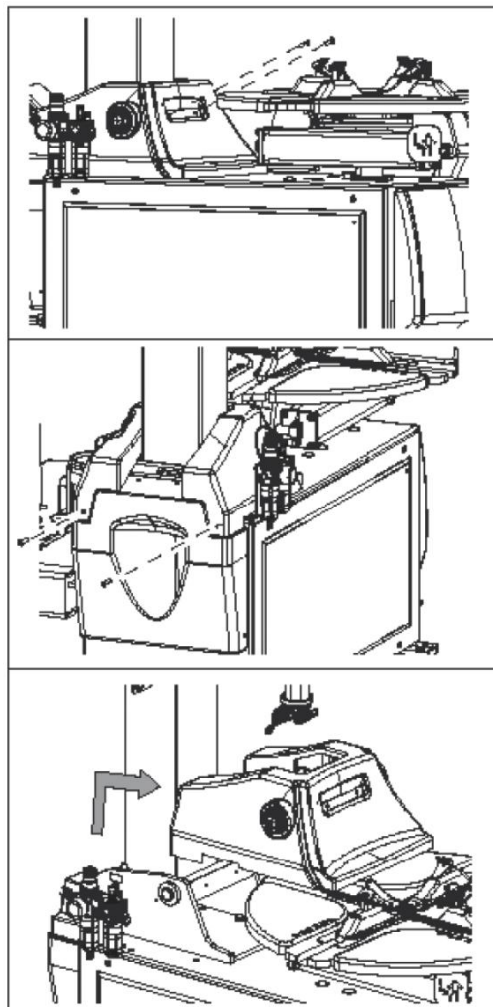
 Megfelelő hulladékgyűjtő helyen szabályszerűen dobja ki a csomagolóanyagot.

4.2 Telepítés

4.2.1 A TCE 4430 / TCE 4435 felállítása

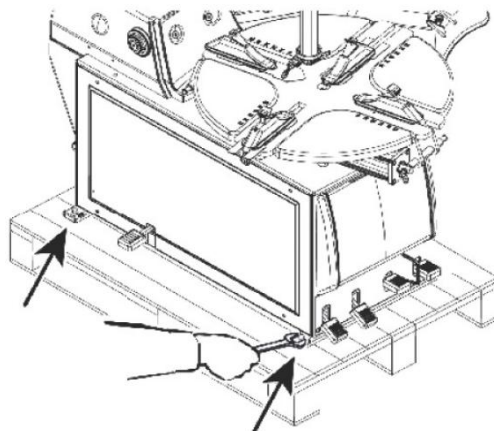
A következő műveletekhez az alábbi eszközök használata ajánlott:

- DR50 típusú emelőheveder, X méter hosszú (6:1 biztonsági tényezőjű)
 - DR50 típusú emelőheveder, X méter hosszú (6:1 biztonsági tényezőjű)
 - A TCE 4430 / TCE 4435 emeléséhez való blokk és kötélzet.
1. Az oszlop alapzatánál távolítsa el a műanyag burkolatot.




4. ábra: A műanyag burkolat eltávolítása az oszlop alapzatánál

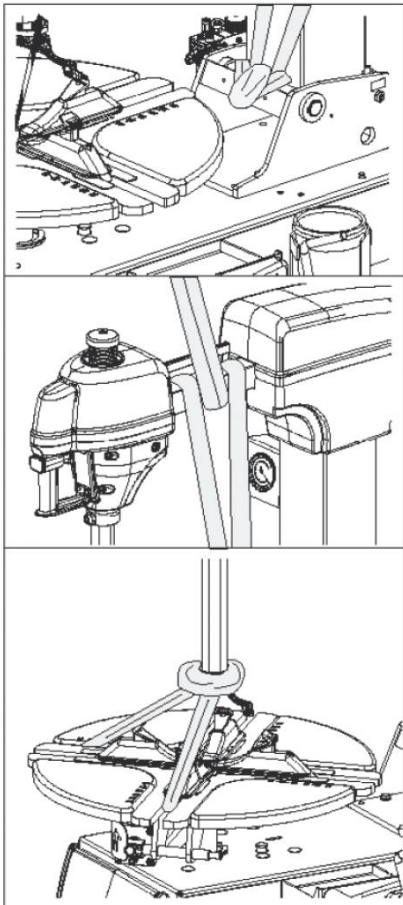
2. Lazítsa meg azokat a csavarokat, amelyekkel a TCE 4430 / TCE 4435 a raklaphoz van rögzítve.



5. ábra: A TCE 4430 / TCE 4435 felállítása

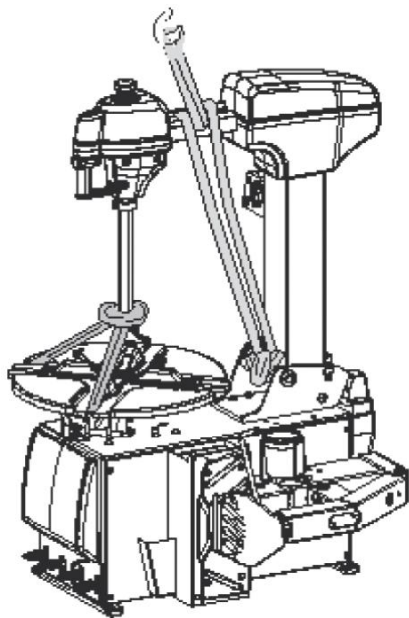
3. Csatlakoztassa a hevedereket az ábrán látható módon.

 Az emelőhevederek kárt okozhatnak a henger tápvezetékeiben és a TCE 4430 / TCE 4435 kiegészítő alkatrészeiben. Legyen óvatos a hevederek csatlakoztatásakor.



6. ábra: A hevederek csatlakoztatása

4. A TCE 4430 / TCE 4435 felemeléséhez használjon blokkot és megfelelő hosszúságú kötélzetet, és állítsa fel a kijelölt helyen. Vegye figyelembe az ábrán látható minimális távolságokat.



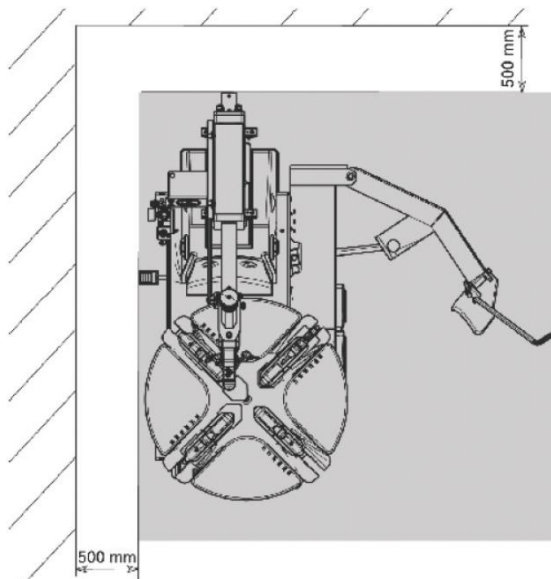
7. ábra: A hevederek csatlakoztatása



FIGYELEM! – Borulásveszély áll fenn az emelőhevederek nem megfelelő csatlakoztatása esetén

A TCE 4430 / TCE 4435 tömegközéppontja nem a gép közepén található.

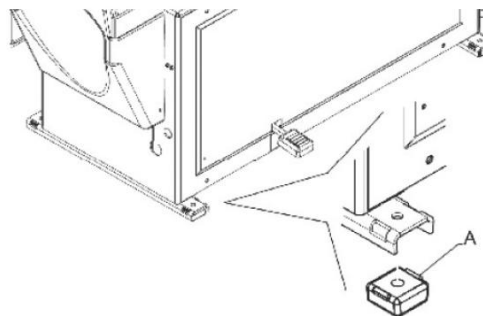
- Mindig lassan emelje fel a TCE 4430 / TCE 4435 egységet.



8. ábra: Felállítási távolság

- ❗ A TCE 4430 / TCE 4435 biztonságos és ergonomikus működése érdekében a TCE 4430 / TCE 4435 egységet a legközelebbi faltól legalább 500 mm-es távolságra állítsa fel. Ennek végrehajtása során ne feledkezzen el a mozgó alkatrészek üzemi helyzetbe állásakor érvényes maximális térközre vonatkozó előírásokról sem.

- ℹ A nyugvópontokon gumi rezgéscsillapítót (A) szereltek fel a talajon történő alacsony rezgésszintű rögzítés érdekében.

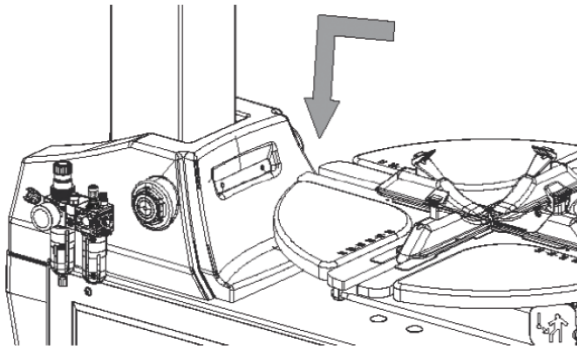


9. ábra: Rezgéscsillapítók
A Rezgéscsillapítók

5. Távolítsa el az emelőhevedereket a TCE 4430 / TCE 4435 egységről.
6. Töltse fel a kenőanyag-tartályt kereskedelmi forgalomban kapható, abroncsszereléshez való kenőanyaggal.

❗ Ne használjon oldószeralapú kenőanyagokat, mivel ezek az abroncs károsodását okozhatják. Soha ne használjon gyúlékony folyadékokat az abroncsperem kenése vagy beigazítása során.

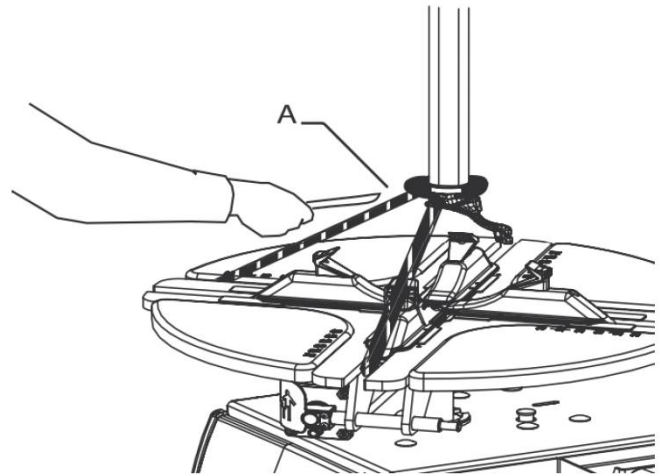
7. Erősítse vissza a műanyag burkolatot a 9. ábrán látható módon.



10. ábra: A műanyag burkolat visszaerősítése

4.2.2 A függőleges rúd beállítása

1. Egy kés segítségével távolítsa el a felfogató fejet a rögzítőlemezhöz szorító biztonsági kábeleket.



11. ábra: A biztonsági kábelek eltávolítása
A Biztonsági kábelek

2. Egyik kezét helyezze a burkolatra (a rúd felső végénél), majd nyomja lefelé.

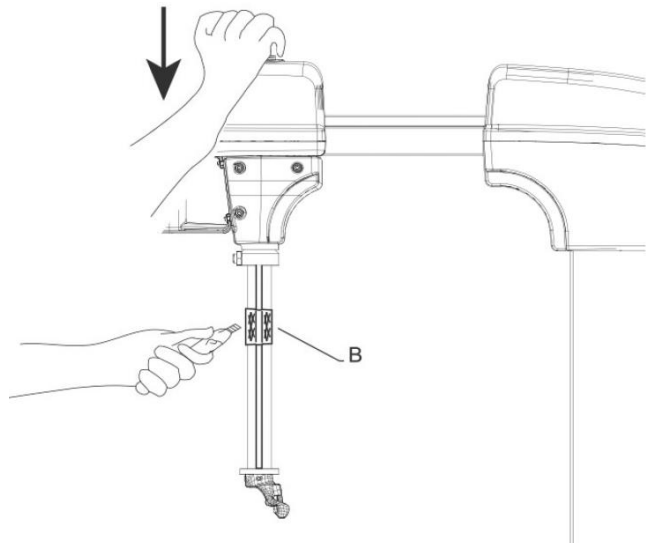


Sérülésveszély a rugófeszítés miatt

A rugófeszítés miatt a függőleges rúd hirtelen kiugorhat a foglalatából és sérülést okozhat a kezelőnek.

➤ Lassan és óvatosan vegye el a kezét.


3. A másik kezében egy kést fogva távolítsa el a ragasztószalagot, és vegye ki a kar és a felfogató fej közötti vasrudat (A).
4. Lassan vegye le a kezét a rúd burkolatáról.

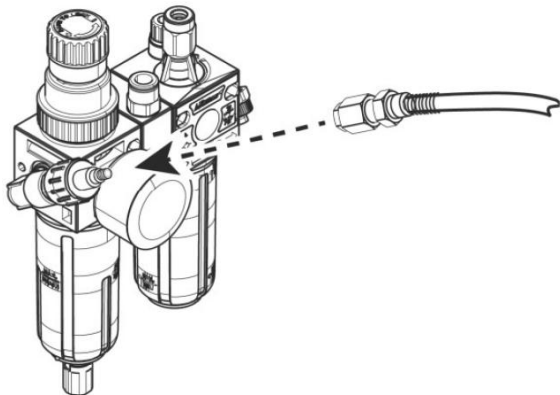


12. ábra: A függőleges rúd beállítása
B Vasrúd

4.3 Sűrítettlevegő-csatlakozás


1. Csatlakoztassa a TCE 4430 / TCE 4435 egységet a sűrítettlevegő-ellátáshoz.

 Bajonettzár esetén helyezze a sűrítettlevegő-tömlőt a szűrőegység csatlakozásához, majd a bajonettzárral rögzítse.

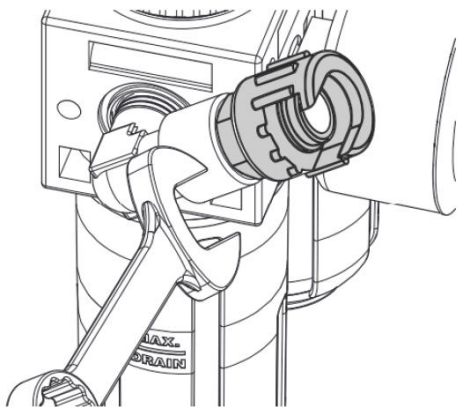


13. ábra: Sűrítettlevegő-csatlakozás

2. Állítsa a nyomást 8–10 barra.
 - ⇒ Először húzza felfelé a nyomáscsökkentőt (piros recézett fejű csavar), majd fordítsa el úgy, hogy a nyomást 8–10 barra állítsa.
 - ⇒ Ellenőrizze a nyomást a nyomásmérőn.


 A szállított csomag tartalmaz egy 1/4"-es menetű gyorskioldó csatlakozót is, mely lehetővé teszi a sűrítettlevegő-csatlakozás létesítését akkor is, ha bajonettzár nem áll rendelkezésre.

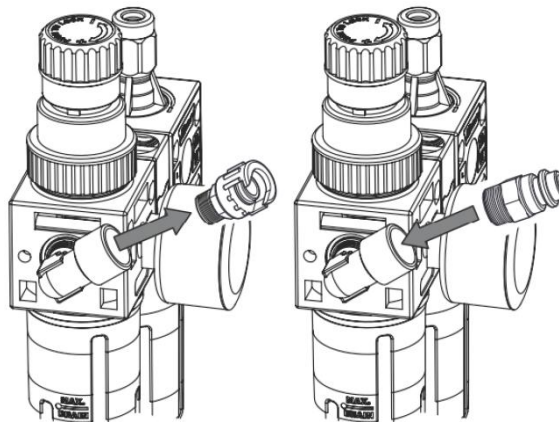
3. 14 mm-es csavarkulccsal távolítsa el a forgócsatlakozást a szűrőegységről.




14. ábra: A forgócsatlakozás eltávolítása

4. Húzza ki a forgócsatlakozást és csatlakoztassa a gyorskioldó csatlakozást. Ezt követően húzza meg egy 14 mm-es csavarkulccsal.

 Helyezze vissza a helyére az eredeti tömítést.



15. ábra: A gyorskioldó csatlakozás behelyezése

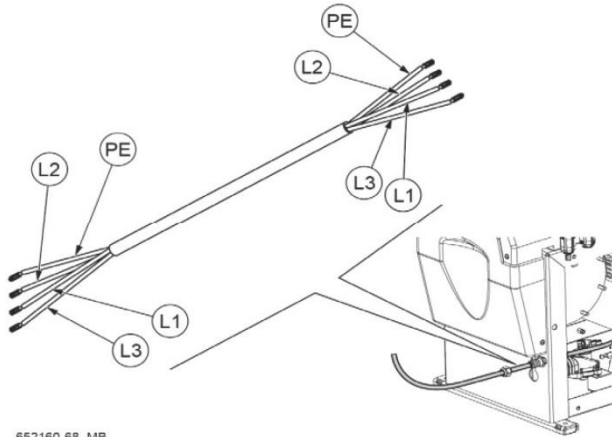
 A kenőanyag áramlásának beállításához lásd a 6.2.6 fejezetet.

4.4 Elektromos csatlakoztatás

i Gondoskodjon a TCE 4430 / TCE 4435 egység biztosítékai általi védelméről a hatályos nemzeti jogszabályokkal összhangban. Az ügyfél felelőssége a hálózati csatlakozáshoz való biztosítékok beszerzése.

1. Ellenőrizze, hogy a hálózati feszültség megegyezik-e a típustáblán feltüntetett feszültséggel.
2. A hálózati feszültségtől függően kérjen fel egy szakképzett villanszerelőt, hogy szereljen fel az országnak megfelelő egy- vagy háromfázisú csatlakozót (lásd a 3. táblázatot).

Háromfázisú csatlakozó csatlakoztatása



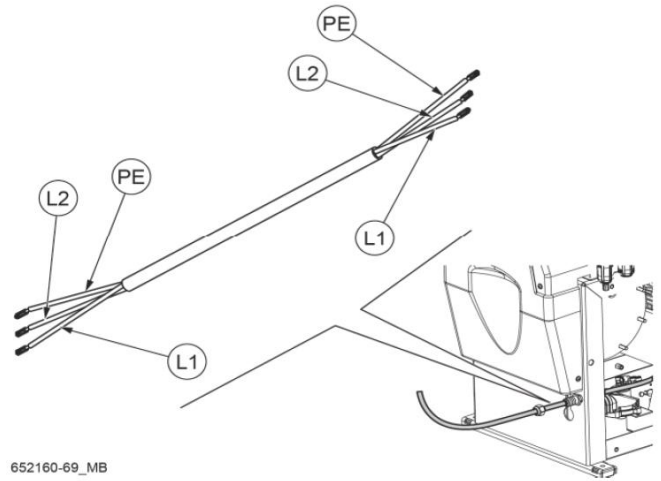
652160-68_MB

16. ábra: A háromfázisú csatlakozás szinkódjai

Fázis	Megnevezés	Huzalszín
L1	1. fázis	Szürke
L2	2. fázis	Fekete
L3	3. fázis	Barna
Védővezető	Védővezető	Zöld/sárga

3. tábl.: A háromfázisú csatlakozás szinkódjainak táblázata

Egyfázisú csatlakozó csatlakoztatása



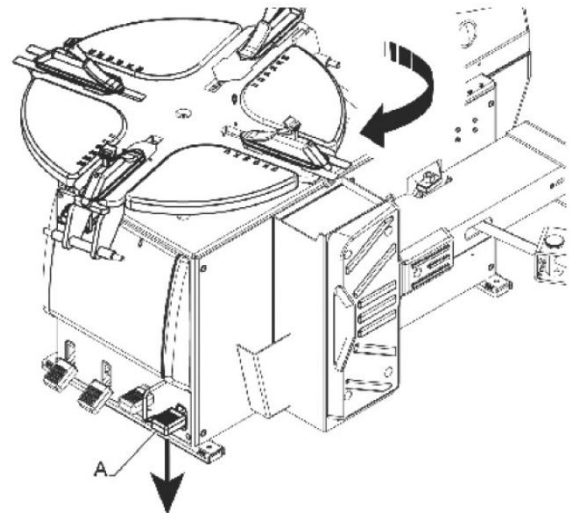
652160-69_MB

17. ábra: Az egyfázisú csatlakozás szinkódjai

Fázis	Megnevezés	Huzalszín
L	1. fázis	Barna
N	Semleges	Kék
P	Védővezető	Zöld/sárga

4.5 A forgásirány ellenőrzése

- ! A TCE 4430 / TCE 4435 egység megfelelő működése érdekében a rögzítőlemeznek az óramutató járásával megegyező irányban kell elkezdenie forogni a rögzítőlemez pedáljának működtetésekor.

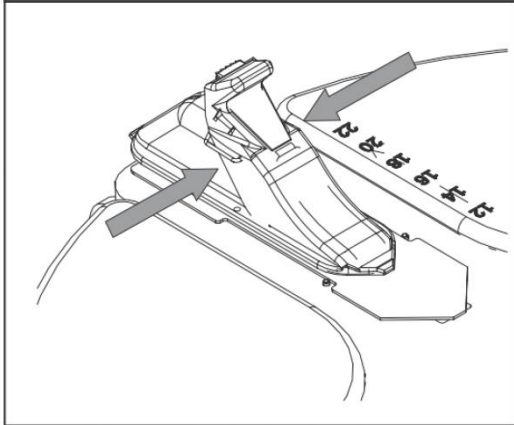
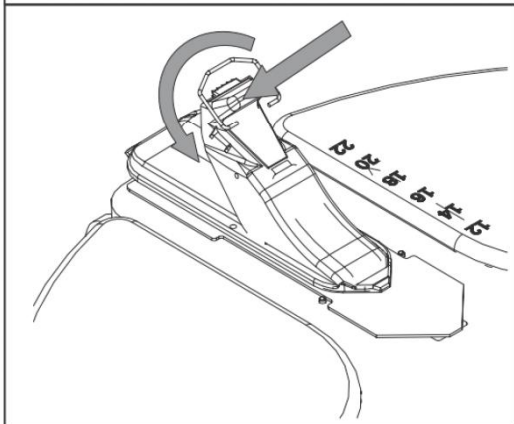
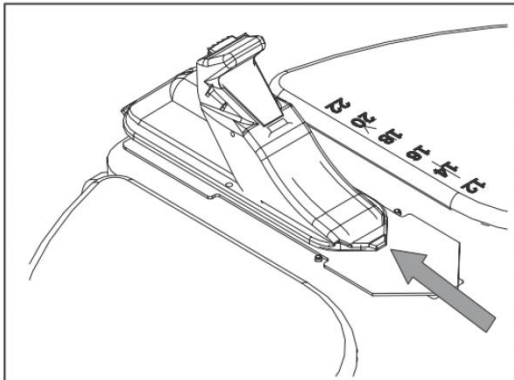
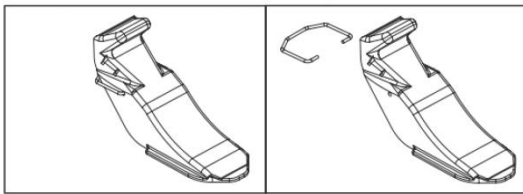


18. ábra: A forgásirány ellenőrzése

4.6 Műanyag védőelemek felszerelése

- ! A le- vagy felszerelési műveletek előtt rendkívül fontos, hogy a műanyag védőelemek fel legyenek szerelve.

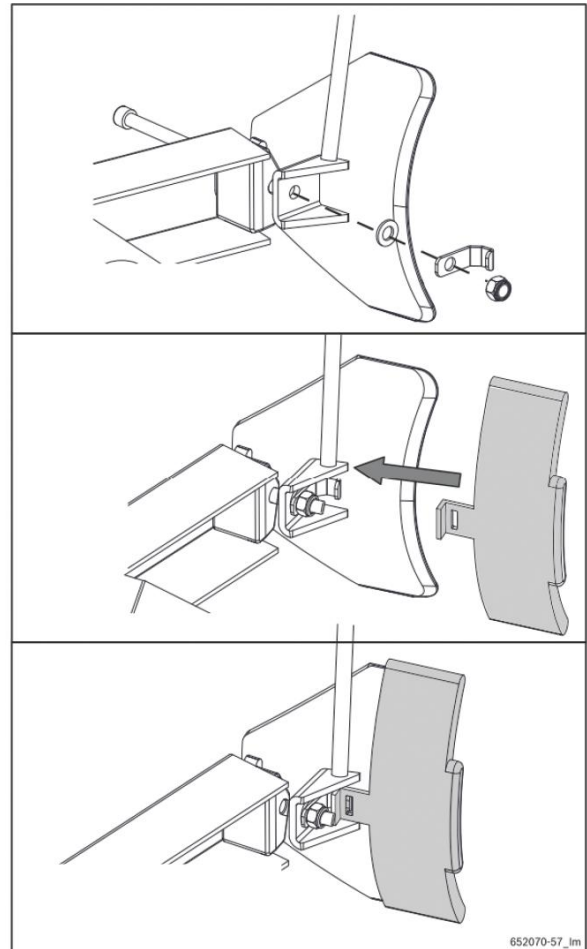
4.6.1 Műanyag védőelemkészlet 22"-es nyomtávhöz



65215R-55 Im

19. ábra: Műanyag védőelemkészlet felszerelése 22"-es nyomtávhöz

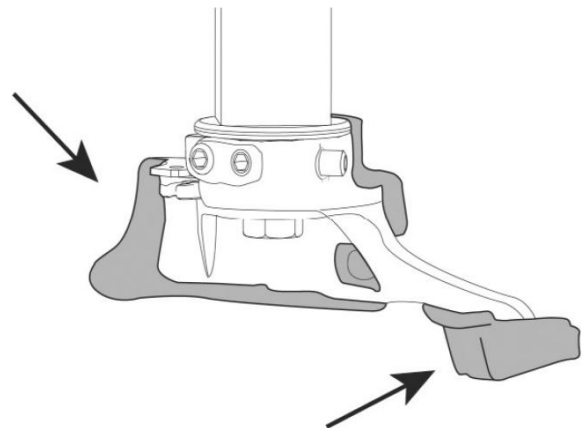
4.6.2 Az abroncsperem-leválasztó lap védőeleme



652070-57 Im

20. ábra: Az abroncsperem-leválasztó lap védőelemének felszerelése

4.6.3 Műanyag védőelemkészlet szerszámokhoz



21. ábra: Szerszámokhoz való műanyag védőelemkészlet felszerelése

5. Kezelés

5.1 Abroncsok leszerelése



FIGYELEM! - Balesetveszély az abroncsokat vagy keréktárcsákat ért károsodás miatt

A leszerelés során az abroncsokat vagy keréktárcsákat érő károsodások veszélyes vagy akár halálos kimenetelű helyzeteket idézhetnek elő vezetés közben.

- Vegye figyelembe a Wdk www.wdk.de weboldalon olvasható alábbi fel- és leszerelési utasításait (német és angol nyelven is elérhető):
 - A követelmények összefoglalása
 - Az abroncs felmelegítése
- Az érintkezési nyomást az abroncs típusa szerint állítsa be.
- A sérülékeny keréktárcsákhoz (pl. könnyűfém öntvényű keréktárcsák) használjon műanyag keréktárcsavédőelemet.

Defekttűrő és UHP abroncsok felszerelésével kapcsolatos további tudnivalók



FIGYELEM! - Balesetveszély a defekttűrő vagy UHP abroncsokat ért károsodás miatt

A hideg abroncsokon való munkavégzés során keletkező repedések nagy menetsebesség esetén az abroncs defektjéhez vezethetnek.

- Tartsa be a 15°C-os, RFT/UHP abroncsokra vonatkozó minimális abroncsbelsőhőmérsékletet.
- Az abroncsokat a leszerelést megelőzően szabályozott hőmérsékleten tárolja.

❗ Távolítsa el az összes kiegyenlítő súlyt a keréktárcsáról.

❗ A munka megkezdése előtt minden esetben ellenőrizze a műanyag védőelemek kopottságát. Szükség esetén cserélje ki a műanyag védőelemeket.

❗ Minden esetben szerezzze be a keréktárcsára és az abroncsra vonatkozó információkat a le-/felszerelés előtt. A felerősítés módja, valamint a szükséges nyomás és tartozékok így előre tervezhetők.

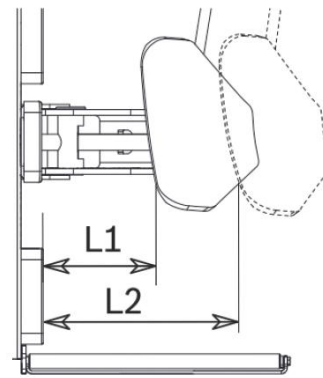
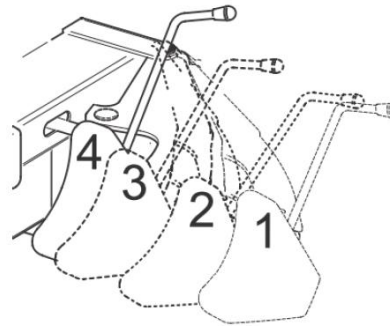
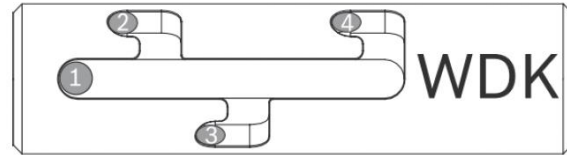
5.1.1 Felkészülés a leszerelésre

❗ Ügyeljen arra, hogy ne okozzon kárt az abroncsszelepből a leszerelés során.

1. A szeleptű kihúzásához használjon megfelelő eszközt.
⇨ Teljesen eressze le az abroncsot.

❗ A kimozgatási folyamat előtt végezze el az alábbi beállításokat:

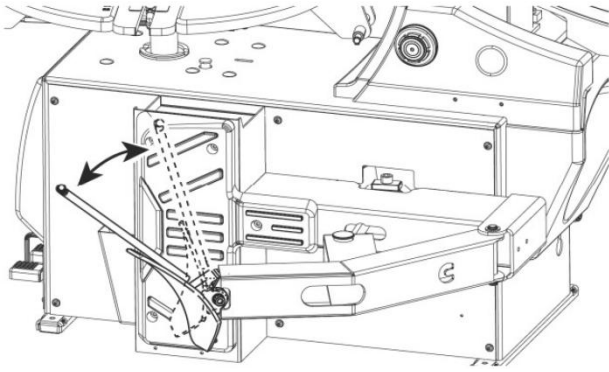
2. Állítsa be úgy a 4 állású szabályozóhüvelyt (22. ábra), hogy megfeleljen az abroncs szélességének (lásd az 5. táblázatot).
3. Állítsa be úgy az abroncsperem-leválasztó lap szögét (23. ábra), hogy megfeleljen az abroncs átmérőjének.



22. ábra: A szabályozóhüvely beállításai

Állás	L1	L2
1	180	397
2	155	375
3	110	337
4	60	270

5. tábl.: 4 állás



23. ábra: Az abroncsperem-leválasztó lap beállítása

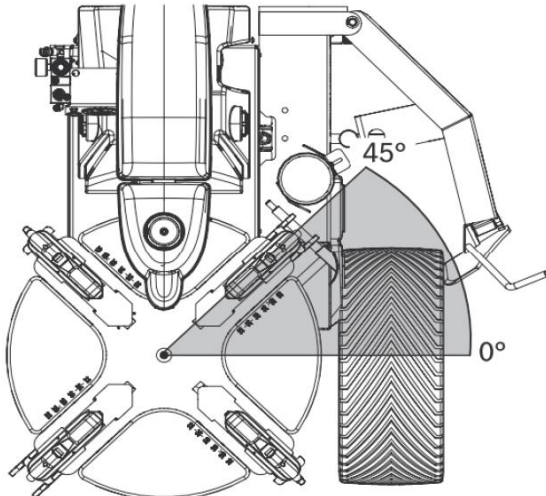
- Helyezze a kereket a talajra, a kimoztató egység műanyag támasztékai mellé.



FIGYELEM! Sérülés veszélye a kézfejnek a rögzítőlemez és a kerék közé történő beszorulása esetén.

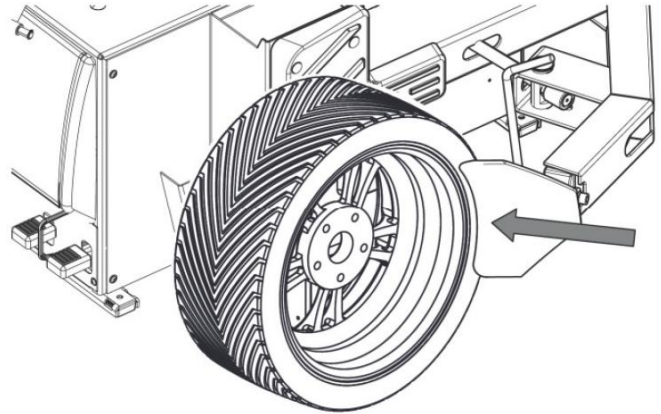
Az abroncs mozgása miatt fennáll a veszélye annak, hogy a keze az abroncs és a rögzítőlemez közé szorul.

- Az elindítás előtt forgassa el a rögzítőlemez úgy, hogy a szorítóbilincsek 45° -os szöget zárjanak be a gép burkolatával.



24. ábra: A rögzítőlemez helye

- Hozza működésbe a kimoztató egység pedálját az abroncsperem-leválasztó lapnak az abroncsperem felé történő elmozgatásához.



25. ábra: A felső abroncsperem kimoztatása

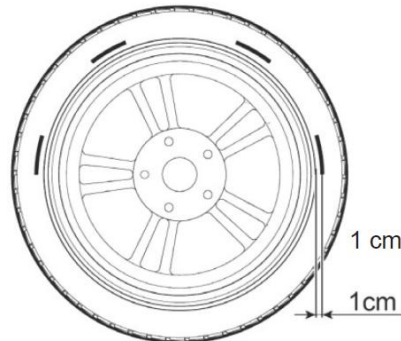


FIGYELEM! Sérülésveszély a kerék és a kimoztató egység okozta zúzóadás miatt

Az abroncsperem-leválasztó kar használatakor fennáll annak a veszélye, hogy testrészek a kerék és a kimoztató egység közé szorulnak.

- Soha ne nyúljon a kerék és az abroncsperem-leválasztó kar közé.

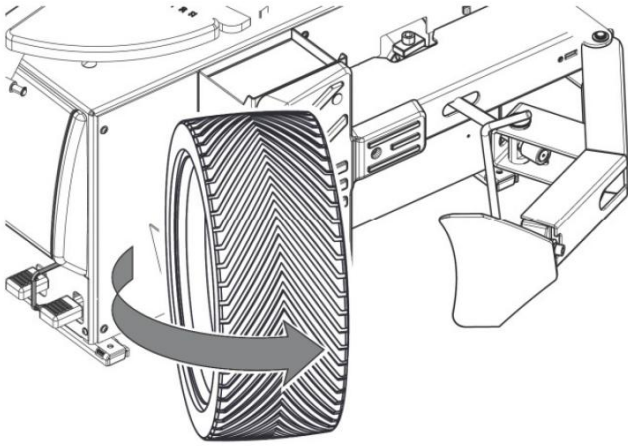
- A kimoztatást a kerék 3-4 pontján kell elvégezni (a kereket kézzel kell elforgatni). Ennek végrehajtása során úgy helyezze el az abroncsperem-leválasztó lapot, hogy az körülbelül 1 cm távolságra legyen a keréktárcsa szélétől.



26. ábra: Az abroncsperem-leválasztó lap helyeit mutató ábra

- Vigyen fel kenőanyagot az abroncs falára és a keréktárcsa kiemelkedésére a kimoztatás elősegítése érdekében.

- Ismételje meg az eljárást a kerék másik oldalán is.
- Forgassa el a kereket 180° fokkal.



27. ábra: Az alsó abroncsperem kimoztatása

8. Mozgassa a kereket hátrafelé mindaddig, amíg a kerék egy szintbe nem kerül az abroncsperem-leválasztó lappal.
9. Hozza működésbe a kimoztató egység pedálját az abroncsperem-leválasztó lapnak az abroncsperem felé történő elmozgatásához.

5.1.2 Leszerelés



FIGYELEM! Kézsérülés veszélye a szorítóbilincsek miatt

Az abroncsperem-leválasztó kar használatakor fennáll annak a veszélye, hogy testrészek a kerék és a kimoztató egység közé szorulnak.

- Soha ne nyúljon a kerék és az abroncsperem-leválasztó kar közé.

1. Nyomja le a rögzítógombot a hosszabbítórúd kioldásához.
2. Nyomja le a tartóoszlop pedálját a tartóoszlop hátramoztatásához.



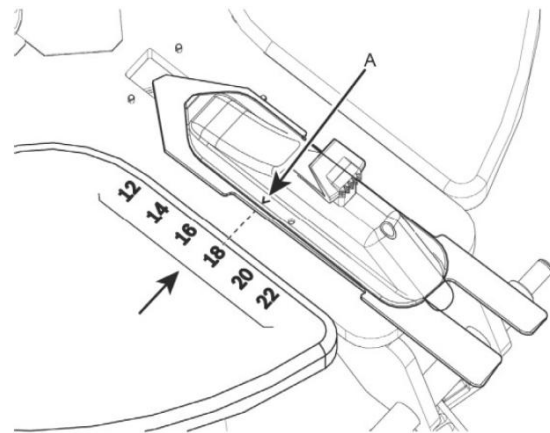
A szorítóbilincs pedáljával mozgassa kifelé a szorítóbilincseket a keréktárcsa külső rögzítéséhez.



A rögzítőlemezen található skála a keréktárcsa hozzávetőleges átmérőjét jelöli. A keréktárcsa ezért úgy rögzíthető, hogy nem szükséges elmozgatni a szorítóbilincseket.

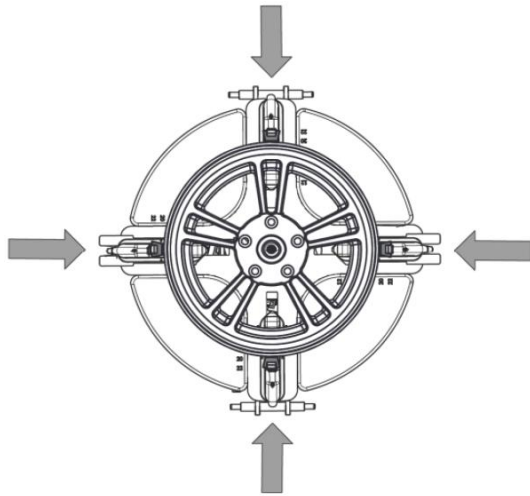


Külső rögzítéshez: Állítsa be a szorítóbilincsek jelölését (A) a keréktárcsa átmérőjének megfelelően.



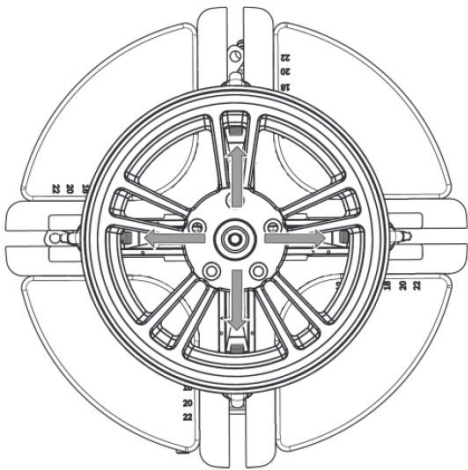
28. ábra: Skála

3. Helyezze a kereket a rögzítőlemezre.
4. Kézzel erősen nyomja le a keréktárcsát, majd rövid ideig hozza működésbe a szorítóbilincs pedálját a keréktárcsa rögzítéséhez.



29. ábra: Külső rögzítés

i Ha a keréktárcsát belül kell rögzíteni, akkor a szorítóbilincseket befelé kell mozgatni.



30. ábra: Belső rögzítés

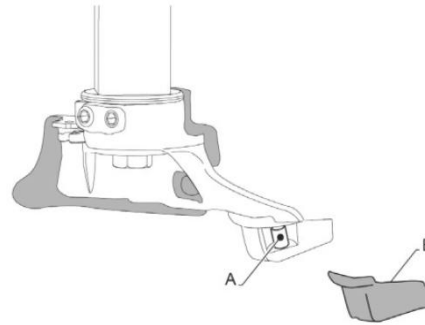
5. Vigyen fel kenőanyagot az abroncs falára, egészen a keréktárcsa karimájáig.

i Defektűrő vagy UHP abroncsok esetén: Használjon például fogót, ékeket vagy TCE 320 abroncsperemlenyomót.

6. Hozza működésbe a tartóoszlop pedálját a tartóoszlop munkaállásba mozgatásához.

7. Hozza érintkezésbe a felfogató fejet a keréktárcsával. Ellenőrizze, hogy a görgő (A) és a felfogató fej alsó oldala érintkezik-e a keréktárcsa szélével.

! Könnyűfém öntvényű keréktárcsák esetén mindig helyezzen fel egy műanyag görgővédőt (B) a károsodás megelőzése érdekében.



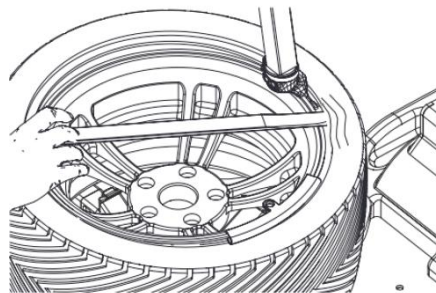
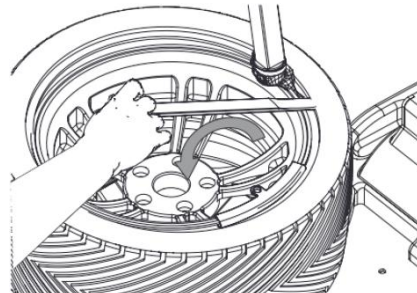
31. ábra: Görgő és görgővédő

i Nyomja le a rögzítőgombot a felfogató fej és a keréktárcsa széle közötti vízszintes és függőleges távolság automatikus beállításához.

8. Helyezze az abroncsperem-emelőt a felfogató fej és a keréktárcsa pereme közé.

i Az abroncs leszerelésének elősegítése érdekében az abroncsperemet a felfogató fejjel ellentétes oldalon a keréktárcsa mély ágyazású kerékpántjába kell nyomni.

9. Emelje meg a felső abroncsperemet a perememelővel, majd vezesse a felfogató fej ékére (1).



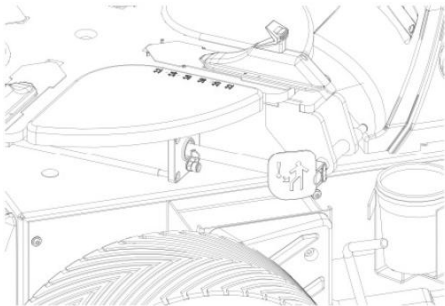
32. ábra: A felső abroncsperem megemelése



FIGYELEM! A test alsó részének sérülésveszélye a rögzítőlemez forgása miatt

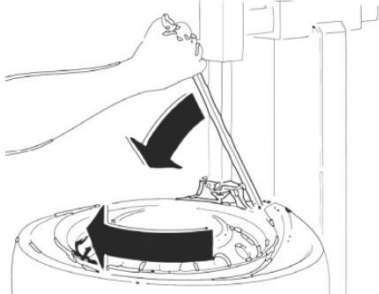
A rögzítőlemez forgása közben elrepülő alkatrészek okozta sérülés veszélye.

- Tartson kellő távolságot a rögzítőlemeztől.
- Mindig ellenőrizze, hogy a műanyag burkolatok sérülésmentesek-e.
- Soha ne távolítsa el a műanyag burkolatokat.




33. ábra: Műanyag burkolat

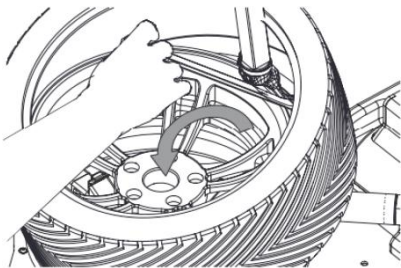
10. A rögzítőlemez pedáljának működtetésével fordítsa el a rögzítőlemezt az óramutató járásával megegyező irányba mindaddig, amíg az abroncsperelem teljesen ki nem akad a keréktárcsa ülékéből.



34. ábra: A felső abroncsperelem kioldása

-  Tömölős abroncsok esetén a tartóoszlop pedáljának működtetésével hajtsa be a tartóoszlopot és húzza ki a tömlőt.

11. Ismételje meg a műveleteket az alsó abroncsperelem esetén is.



35. ábra: Az alsó abroncsperelem kioldása

12. Nyomja le a tartóoszlop pedálját ahhoz, hogy a tartóoszlop az abroncs leszereléséhez hátrafelé elmozdítható legyen.

5.2 Abroncsok felszerelése



FIGYELEM! - Balesetveszély az abroncsokat vagy keréktárcsákat ért károsodás miatt

A felszerelés során az abroncsokat vagy keréktárcsákat ért károsodások veszélyes vagy akár halálos kimenetelű helyzeteket idézhetnek elő vezetés közben.

- Az abroncsokat csak megfelelő képzettséggel rendelkező szakember szerelheti fel.
- Vegye figyelembe a Wdk www.wdk.de weboldalon olvasható fel- és leszerelési utasításait (német és angol nyelven is elérhető):
 - A követelmények összefoglalása
 - Az abroncs felmelegítése
- Ne tegye ki az abroncsokat és a keréktárcsákat erőhatásnak.
- Alacsony fordulatszámon végezze a forgatást, ha az abroncsot sérülékeny kerékre szereli fel.
- Használjon kellő mennyiségű kenőanyagot.
- Bárminemű rendellenesség (pl. szokatlan zaj) esetén szakítsa meg a felszerelési folyamatot.

Defekttűrő és UHP abroncsok felszerelésével kapcsolatos további tudnivalók



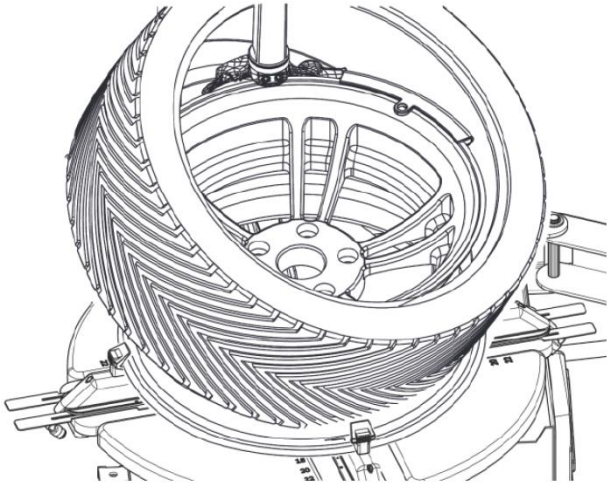
FIGYELEM! - Balesetveszély a defekttűrő vagy UHP abroncsokat ért károsodás miatt

A hideg abroncsokon való munkavégzés során keletkező repedések nagy menetsebesség esetén az abroncs defektjéhez vezethetnek.

- Tartsa be a 15°C-os, RFT/UHP abroncsokra vonatkozó minimális abroncsbelsőhőmérsékletet.
- Az abroncsokat a felszerelést megelőzően szabályozott hőmérsékleten tárolja.

5.2.1 Felkészülés a felszerelésre

1. Vigyen fel kenőanyagot a keréktárcsára a keréktárcsa karimáján, az abroncsperem ülékén és a mély ágyazású kerékpánton belülről.
2. Vigyen fel kenőanyagot a két abroncsperemre is.
3. Helyezze el az abroncsot a keréktárcsához képest ferdén.



36. ábra: Az abroncs ferde pozíciója

5.2.2 Felszerelés



FIGYELEM! A kézfej sérülésének veszélye

A kézfej zúzódásának veszélye a rögzítőlemez forgása miatt.

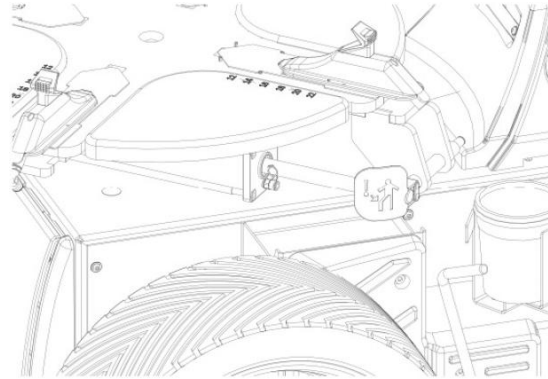
- Soha ne nyúljon az abroncs és a keréktárcsa közé.



FIGYELEM! A test alsó részének sérülésveszélye a rögzítőlemez forgása miatt

A rögzítőlemez forgása közben elrepülő alkatrészek okozta sérülés veszélye.

- Tartson kellő távolságot a rögzítőlemeztől.
- Mindig ellenőrizze, hogy a műanyag burkolatok sérülésmentesek-e.
- Soha ne távolítsa el a műanyag burkolatokat.



37. ábra: Műanyag burkolat

❗ Defekttűrő vagy UHP abroncsok esetén javasolt további szerszámok, például fogók, ékek vagy a TCE 320 abroncsperem-lenyomó használata (lásd a 3.4 fejezetet).

1. Forgassa el a rögzítőlemezt, hogy az abroncsszelep 2 és 4 óra közötti irányba mutató pozíciót vegyen fel.
2. Nyomja le a tartóoszlop pedálját a tartóoszlop munkaállásba mozgatásához.
3. Helyezze az alsó abroncsperemet a felfogató fej ékének bal felső szélére.
4. A pedálnak a rögzítőlemez forgatásához történő működtetésekor hagyja, hogy az abroncsperem a mély ágyazású kerékpántba fusson, majd forgassa addig, amíg az alsó abroncsperem el nem éri a felfogató fejet és a keréktárcsa szélé alá nem fut.



Az abroncsperem sérülésének elkerülése érdekében biztosítsa, hogy az a mély ágyazású kerékpántba fusson a működés kezdetekor.

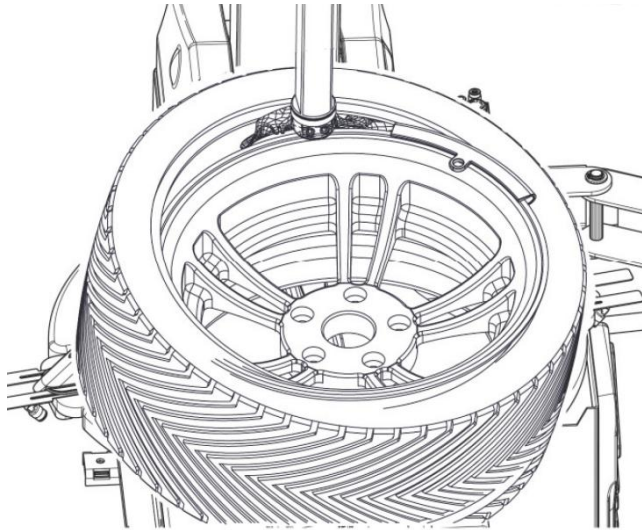


A folyamat segítése érdekében javasolt az abroncsperemet a keréktárcsába nyomni a rögzítőlemez forgása közben.



Tömíős abroncs esetén billentse hátra a tartóoszlopot a tartóoszlop pedáljának lenyomásával. Úgy helyezze el a keréktárcsát, hogy a tömlőszelep nyílása körülbelül 90°-os szöget zárjon be a felfogató szerszámmal, majd helyezze be a tömlőt.

5. Ismételje meg a műveleteket a felső abroncsperem esetén is.



38. ábra: A felső abroncsperem behelyezése

6. Nyomja le a tartóoszlop pedálját a tartóoszlop nyugvó állásba mozgatásához.
7. Nyomja le a szorítóbilincs pedálját a keréktárcsa kioldásához.

5.3 Felfújás



Az abroncs kidurranása okozta sérülésveszély

Ha 3,5 barnál nagyobb nyomásra fújja az abroncsot, az kidurranhat vagy a rögzítópántnál kirepedhet.


- Viseljen fülvédőt.
 - Soha ne fújja fel az abroncsot 3,5 barnál nagyobb nyomásra a rögzítőlemezen.
 - Folyamatosan kövesse figyelemmel az abroncsnyomást a nyomásmérőn a túlfújás elkerülése érdekében.
 - Az abroncs felfújása közben ne hagyja, hogy bármi elvonja a figyelmét.
-


5.3.1 Az abroncs felfújása felfújótömlővel


1. Távolítsa el a szelepszapkát.
2. Csatlakoztassa a felfújótömlőt az abroncsszelephez.
3. Hozza működésbe a felfújószelepet, és fújja fel az abroncsot max. 3,5 barra.

5.4 Hibák – Az ügyfélszolgálatot nem igénylő kisebb hibák elhárítása

Normál üzem mellett előfordulhatnak a TCE 4430 / TCE 4435 egység működését befolyásoló hibák. Az alábbi táblázat tartalmazza az ügyfélszolgálat szerviztechnikusának beavatkozását nem igénylő lehetséges hibákat.

 A lehető leggyorsabb reagálás érdekében fontos, hogy a típustáblán (a TCE 4430 / TCE 4435 hátulján lévő címkén) feltüntetett adatokat, valamint a hiba jellegét is közölje az ügyfélszolgálattal.

 Az elektromos, hidraulikus és pneumatikus rendszeren végzett műveleteket minden esetben szakképzett személyzet hajtsa végre.

 Amennyiben a hiba nem hárítható el az alábbi információk segítségével, akkor kérjük, forduljon az ügyfélszolgálathoz.

Hibák	Megoldás
Szerszámoszlop	
A tartóoszlop görgője elakadt.	A görgő nincs kenve vagy szennyezett. Tisztítsa meg és lássa el kenőanyaggal a görgőt.
Rögzítőlemez / sínek / szorítóbilincsek	
A rögzítőlemez nem fordul el egyik irányban sem.	<ul style="list-style-type: none">Ellenőrizze, hogy a hálózati feszültség megegyezik-e a típustáblán feltüntetett feszültséggel.Ellenőrizze, hogy a hálózati csatlakozó megfelelően csatlakoztatva van-e.
A rögzítőlemez az óramutató járásával ellentétesen forog.	Cserélje fel a 2 fázist a hálózati csatlakozóban (csak képzett szakember).
Elégtelen a rögzítőlemez nyomatéka.	<ul style="list-style-type: none">Ellenőrizze, hogy a hálózati feszültség megegyezik-e a típustáblán feltüntetett feszültséggel.Ellenőrizze a csatlakozóban a fázisok megfelelő csatlakozását (csak képzett szakember).
A keréktárcsa nem marad megfelelően a sínben.	<ul style="list-style-type: none">Ellenőrizze, hogy a gép megfelelően van-e a sűrítettlevegő-rendszerhez csatlakoztatva.Ellenőrizze, hogy a rendszernyomás nincs-e a minimális üzemi nyomás alatt (lásd a 8. fejezetet).A szűrőegységen állítsa a gép üzemi nyomását a gyártó által ajánlott értékekre.
A keréktárcsa nem rögzül megfelelően a szorítóbilincsekben.	<ul style="list-style-type: none">Ellenőrizze, hogy a befogószerkezet működőképes állapotban van-e. Ha elkopott, akkor cserélje ki.
Kimozgató egység	
A kimozgató egység nem fejt ki kellő nagyságú kimozgató erőt.	<ul style="list-style-type: none">Ellenőrizze, hogy a gép megfelelően van-e a sűrítettlevegő-rendszerhez csatlakoztatva.Ellenőrizze, hogy a rendszernyomás nincs-e a TCE 4430 / TCE 4435 egység minimális üzemi nyomása alatt (lásd a 8. fejezetet).A szűrőegységen állítsa a gép üzemi nyomását a gyártó által ajánlott értékekre.A kimozgatás előtt teljesen eressze le az abroncsot.

6. Karbantartás

6.1 Ajánlott kenőanyagok

Részegység	Kenőanyag	Szabvány
Váltóegység	Ásványi kenőanyag	ISO 460 DIN 51502-CLP ISO 34-98-CC
Sűrítetlevegő-rendszer	Ásványi kenőanyag	ISO VG 32

7. tábl.: Kenőanyagok listája

- ⚠ A gyártó nem vállal semmilyen felelősséget a meghatározottaktól (szabvány) eltérő jellemzőkkel rendelkező kenőanyagok használatából eredő károkért.

6.2 Tisztítás és karbantartás



VESZÉLY! Áramütés veszélye a feszültség alatt álló alkatrészek miatt

Áramütés veszélye az elektromos összetevőkkel való érintkezés esetén.

- Bármilyen tisztítási vagy karbantartási művelet megkezdése előtt kapcsolja ki a TCE 4430 / TCE 4435 egységet a főkapcsolóval.
- Húzza ki a hálózati csatlakozót.



VESZÉLY! Az alkatrészek okozta zúzdás veszélye a keletkező nyomás hatására

Zúzdásveszély a részegységek vagy alkatrészek hirtelen elmozdulása miatt.

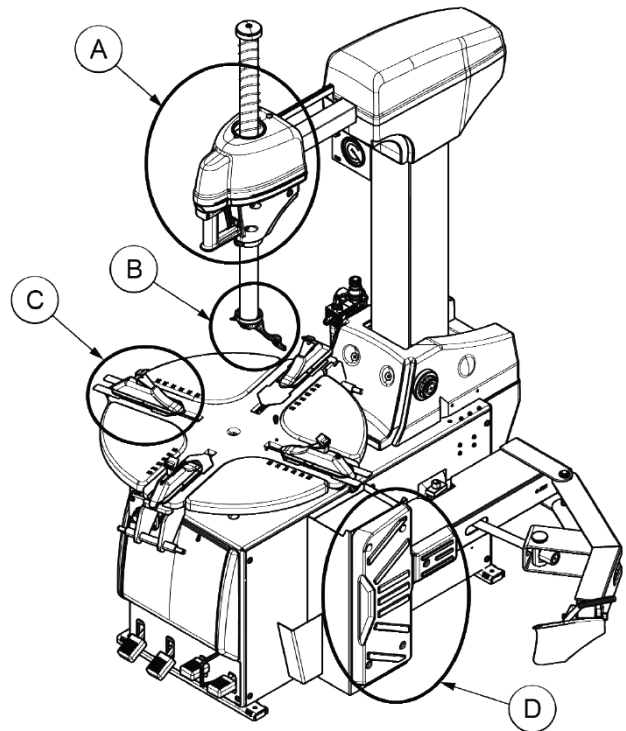
- Bármilyen tisztítási vagy karbantartási művelet megkezdése előtt csatlakoztassa le a TCE 4430 / TCE 4435 egységet a sűrítetlevegő-ellátásról.

- ⚠ A TCE 4430 / TCE 4435 egység rendszeres tisztítása és karbantartása elengedhetetlen a TCE 4430 / TCE 4435 egység maximális teljesítményének és megfelelő működésének biztosítása érdekében.

- 👤 A karbantartási munkálatokat a kezelőszemély a gyártó alábbi leírásai alapján végezze el.

6.2.1 A tisztítás gyakorisága

Az ábra azokat a területeket mutatja, amelyek a TCE 4430 / TCE 4435 egység maximális teljesítményének biztosítása érdekében tisztítást igényelnek.



39. ábra Tisztítandó területek

Terület	Tisztítási módszer	Naponta	Hetente
A	Tisztítószert vagy kenőanyag-permetezőt használjon.		X
B	Tisztítsa meg egy ronggyal, és ellenőrizze a biztonsági berendezések állapotát.	X	
C	Tisztítószert vagy kenőanyag-permetezőt használjon.		X
D	Ellenőrizze a gumi védőelem állapotát (kopottság, szennyezettség)	X	

8. tábl.: A tisztítás gyakorisága

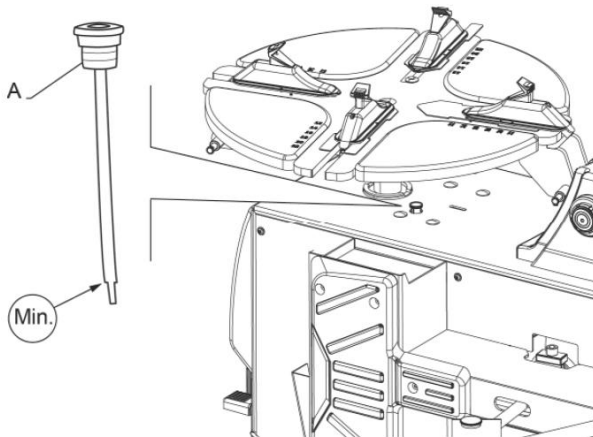
6.2.2 A karbantartás gyakorisága

Karbantartás	Naponta	Hétente	Havonta	Évente
Tisztítsa meg a mozgó gépalkatrészeket, vonja be őket kenőolajjal vagy kerozinnal, majd kenje be motorolajjal vagy megfelelő zsírral.		X		
Ellenőrizze a kondenzvíz mennyiségét a szűrőegységben. Szükség esetén eressze le a kondenzvizet.		X		
Ellenőrizze a váltóegység olajsintjét. A minimális olajsintet minden esetben tartani kell.				X
Ellenőrizze, hogy a felfogató fej görgője tiszta-e.	X			
Ellenőrizze az olajporlasztó olajsintjét. Szükség esetén töltsön be olajat.			X	
Ellenőrizze a műanyag burkolatok állapotát.	X			
Ellenőrizze a TCE 4430 / TCE 4435 egység sűrítettlevegő-ellátását (min. 8 bar /max. 10 bar).	X			

9. tábl.: A karbantartás gyakorisága

6.2.3 A hajtóműolaj ellenőrzése

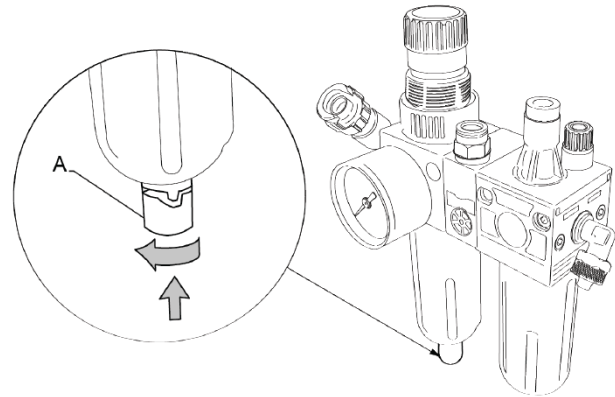
1. Csavarja ki a menetes dugaszt a mérőpálcával (A).
2. Ellenőrizze az olajsintet. Az olajsint nem csökkenhet a minimumszint-jelölés alá (a mérőpálca vékony szakasza).
3. Ha az olaj a minimumszint alá csökken, akkor legfeljebb 500 ml olajat töltsön be (lásd a 6.1 fejezetet).



40. ábra: Olajsint

6.2.4 A kondenzvíz leeresztése

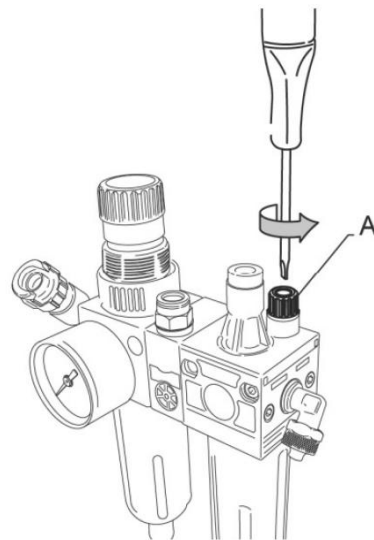
1. Fordítsa el balra (az óramutató járásával megegyező irányba) a vízleválasztó alján lévő piros gombot (A).
2. Nyomja meg a gombot a felhalmozódott kondenzvíz leeresztéséhez.
3. Helyezze vissza a piros gombot (A) az eredeti helyzetébe.



41. ábra: A kondenzvíz leeresztése


6.2.5 Az olajköd-kenőegység feltöltése olajjal

1. Lazítsa meg a sűrítettlevegő-csatlakozást.
2. Távolítsa el a tartály (A) menetes dugaszát az olajporlasztónál.
3. Töltse fel olajjal (lásd a 6.1 fejezetet).

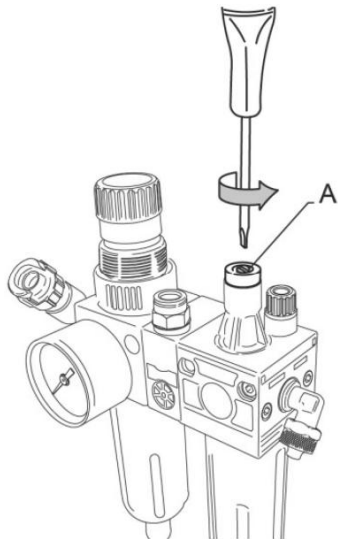


42. ábra: Olaj utántöltése
A A tartály menetes dugasza

6.2.6 A kenőanyag áramlásának beállítása

 Állítsa be a kenőanyag kiáramlási sebességét a szűrőegységnél.

1. Ellenőrizze, hogy az összes sűrítettlevegő-csatlakozást megfelelően létesítették-e.
2. Csavarhúzó segítségével úgy állítsa be a csavart (A), hogy az abroncsperem-leválasztó kar minden 2. nyitása és zárása esetén egy csepp olaj jelenjen meg.



43. ábra: A kenőanyag áramlásának beállítása
A A kenőanyag áramlási sebességét beállító csavar

6.3 Pót- és kopóalkatrészek


Megnevezés	Cikkszám
Felfogató fejhez tartozó matrica	1 695 100 982
Feszültséget jelző matrica	1 695 100 789
Kimozgató egységhez tartozó figyelmeztető matrica	1 695 100 983
Billenő oszlophoz tartozó matrica	1 695 100 776
Kézfej sérülésére figyelmeztető matrica	1 695 101 505
A rögzítőlemez műanyag burkolata	1 695 101 520
Műanyag védőelemkészlet 22"-es nyomtávhoz	1 695 101 502
Műanyag védőelemkészlet szerszámokhoz	1 695 101 503
Az abroncsperem-leválasztó lap védőeleme	1 695 106 152
Abronsperem-leválasztó lap	1 695 105 595
A kimozgató egység támasztéka	1 695 101 150

10. tábl.: Pót- és kopóalkatrészek

7. Leszerelés


7.1 Helyszín változtatása

1. Szüntesse meg az elektromos csatlakozást.
2. Lazítsa meg a sűrítettlevegő-csatlakozást.
3. Vegye figyelembe az üzembe helyezésre vonatkozó megjegyzéseket (lásd a 4. fejezetet).
4. A mellékelt négy csavarral rögzítse vissza a TCE 4430 / TCE 4435 egységet a raklapra (lásd a 4.2.7 fejezetet).

 A TCE 4430 / TCE 4435 egység értékesítése vagy tulajdonjogának átruházása esetén valamennyi, a szállított csomagban mellékelt dokumentációt is át kell adni a TCE 4430 / TCE 4435 egységgel együtt.

7.2 Átmeneti üzemszünet

A TCE 4430 / TCE 4435 egység átmeneti üzemszünete vagy bármely okból történő hosszabb használaton kívül tartása esetén húzza ki a hálózati csatlakozót az aljzatból.

 Ajánlott a TCE 4430 / TCE 4435 egység, valamint minden kapcsolódó szerszám és tartozék alapos megtisztítása azok állagvédelme érdekében (pl. vékony olajréteg felvitelével).

7.3 Ártalmatlanítás

- Válassza le a TCE 4430 / TCE 4435 egységet a hálózati tápellátásról.
- Válassza le a tápvezetékét.
- Az olajak beszennyezhetik a vizet, ezért a hatályos jogszabályok szerint kell őket ártalmatlanítani.
- Szerelje szét a TCE 4430 / TCE 4435 egységet, és szétválogatást követően a hatályos jogszabályok szerint ártalmatlanítsa a különböző anyagokat.



A TCE 4430 / TCE 4435 egységre a 2002/96/EK (az elektromos és elektronikus hulladékok ártalmatlanításáról szóló) EU irányelv érvényes.

Az elektromos és elektronikus alkatrészeket – beleértve a vezetékeket, kiegészítőket és akkumulátorokat – a háztartási hulladéktól elkülönítve kell gyűjteni.

- E felszerelések ártalmatlanításához vegye igénybe a hulladékgyűjtő rendszereket.
- A TCE 4430 / TCE 4435 megfelelő ártalmatlanításával megelőzhető a környezetszennyezés és az egészségkárosítás veszélye.

8. Műszaki adatok

8.1 TCE 4430 / TCE 4435

Jellemző	Érték
Max. zajszint	70 dB
A kimozgató henger által kifejtett erő	11,5 kN "
Sűrítettlevegő-ellátás	8–10 bar
Tápegység	A megrendelésben meghatározott feszültségtől függően (lásd a típustáblát)

8.2 Hőmérsékletek és üzemi tartomány

Jellemző	Érték
Üzemi hőmérséklet	-5 °C \ +40 °C
Tárolási hőmérséklet	-20 °C \ + 60 °C
Hőmérsékleti gradiens	20 °C
Üzemi relatív páratartalom	10 % \ 90 % (40 °C)
Relatív páratartalom gradiens	10 %
Felállítási magasság	-200 m \ 3000 m
Szállítási magasság	-200 m \ 12 000 m


8.3 Működési tartomány

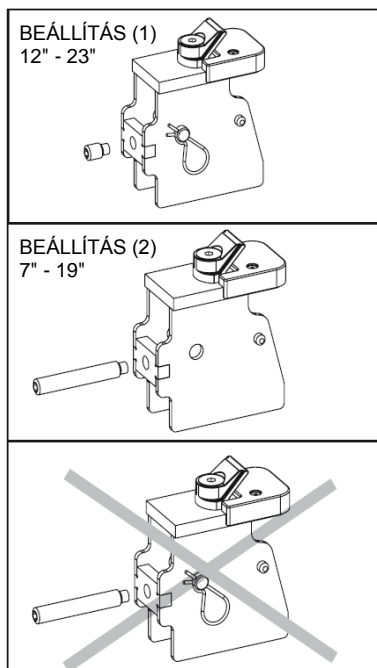
8.3.1 Gépkocsiabroncsok

Jellemző	min / max
Abroncstypelesség	3-12,5 hüvelyk
Max. abroncsátmérő	1100 mm
Keréktárcsa-átmérő (belső rögzítéssel)	10-22 hüvelyk
Keréktárcsa-átmérő (külső rögzítéssel)	12-24 hüvelyk

8.3.2 Motorkerékpár-abroncsok

Jellemző	min / max
Abroncsszélesség	3-11 hüvelyk
Max. abroncsátmérő	1100 mm
Keréktárcsa-átmérő (1)	12-23 hüvelyk
Keréktárcsa-átmérő (2)	7-19 hüvelyk

 A motorkerékpárabroncs-adaptereket (különleges tartozékok) motorkerékpár-abroncsok felszereléséhez kell felhelyezni.



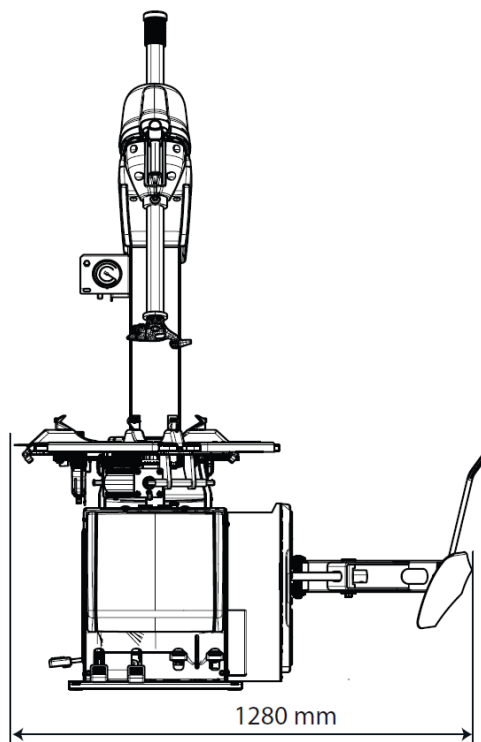
8.4 Méretek és tömegek

8.4.1 TCE 4430

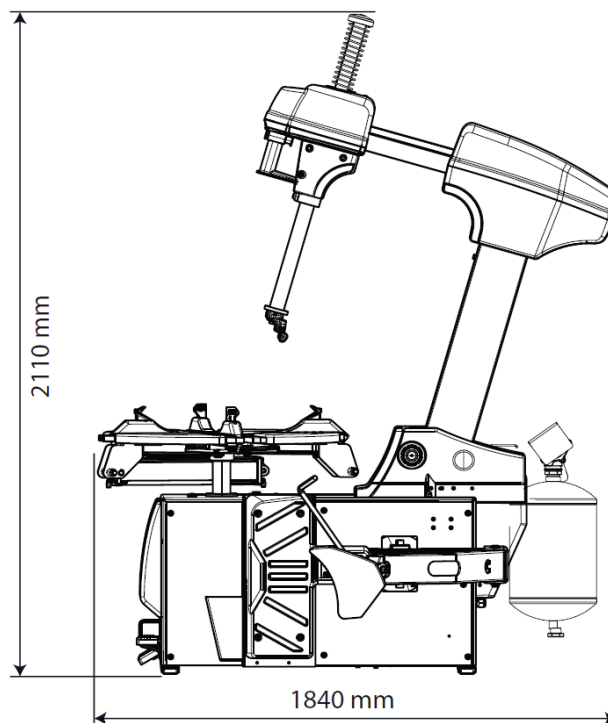
Jellemző	Érték
TCE 4430 (Ma x Szé x Mé)	2110 x 1280 x 1840 mm
Nettó tömeg	317,5
Bruttó tömeg	330

8.4.2 TCE 4435

Jellemző	Érték
TCE 4435 (Ma x Szé x Mé)	2110 x 1280 x 1840 mm
Nettó tömeg	330
Bruttó tömeg	342



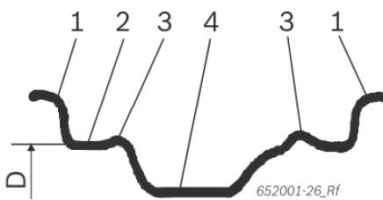
44. ábra: Méretek – a TCE 4430 / TCE 4435 egység előlnézete



45. ábra: Méretek – a TCE 4430 / TCE 4435 egység hátulnézete

9. Szószedet

Keréktárcsa, szerkezet és megnevezések



46. ábra: Keréktárcsa

- 1 Keréktárcsa-karima
- 2 Abroncsperem-ülék
- 3 Kiemelkedés
- 4 Mély ágyazású kerékpánt
- D Keréktárcsa-átmérő

RFT

Defekttűrő gumiabroncs

TCE

Abroncsцерélő berendezés

UHP

Ultranagy teljesítményű abroncs

wdk

A német gumiipar szövetségének betűszava