



TCE 4510



hu **Gumiabroncsszerelő-készülék**
Használati útmutató

FIGYELMEZTETÉS

Jelen használati útmutató az adott termék részét képezi. Olvassa el figyelmesen a benne található útmutásokat és leírásokat, mivel azok a biztonságra, felhasználásra és a karbantartásra vonatkozó fontos adatokat tartalmaznak.

A későbbi használat érdekében őrizze meg gondosan ezt az útmutató füzetet!

A TCE 4510 EGY OLYAN AUTOMATIKUS GUMIABRONCS-SZERELŐ BERENDEZÉS, AMELYET A SZEMÉLYGÉPKOCSI ÉS MOTORKERÉKPÁR GUMIABRONCSOKNAK A KERÉKTÁRCSÁRA VALÓ LESZERELÉSÉRE ÉS FELSZERELÉSÉRE TERVEZTEK, ILLETVE GYÁRTOTTAK.

A BERENDEZÉS KIZÁRÓLAG A GYÁRTÓI ADATOKNAK MEGFELELŐEN, A JELEN HASZNÁLATI ÚTMUTATÓBAN FELSOROLT MŰKÖDÉSI TERÜLETEN ALKALMAZHATÓ.

A berendezést kizárólag annak rendeltetésére szabad használni. Minden más célra való felhasználása szakszerűtlennek minősül.

A gyártó semmiféle felelősséget nem vállal a szakszerűtlen, illetve nem rendeltetésszerű használatból eredő esetleges károkért.

▼ A kiadványban az itt látható jellel hívjuk fel a felhasználók figyelmét a berendezés használata során az adott művelet végrehajtásánál jelentkező különös veszélyre.

TARTALOMJEGYZÉK

FIGYELMEZTETÉS	2
TARTALOMJEGYZÉK	2
MŰSZAKI JELLEMZŐK	3
A BERENDEZÉS LEÍRÁSA.....	3
ALKOTÓ RÉSZEK.....	4
KEZELŐSZERVEK.....	6
ALAPTARTOZÉKOK.....	8
OPCIONÁLIS TARTOZÉKOK.....	8
KICSOMAGOLÁS	9
A BERENDEZÉS ELHELYEZÉSE	9
TELEPÍTÉS	9
TELEPÍTÉS	10
ÜZEMZAVAROK, AZOK LEHETSÉGES OKAI, ILLETVE ELHÁRÍTÁSUK	10
ÜZEMZAVAROK, AZOK LEHETSÉGES OKAI, ILLETVE ELHÁRÍTÁSUK	11
GUMIABRONCSOK LESZERELÉSE.....	12
FELSZERELÉS	14
KERÉKFÚJÁS (TÖMLŐ NÉLKÜLI GUMIABRONCSOK ESETÉBEN).....	15
SZOKVÁNYOS KARBANTARTÁS.....	16
ÜZEMELTETÉSBŐL VALÓ KIVONÁS ÉS MEGSEMISÍTÉS	17
ÚTMUTATÓ A HULLADÉKOK ELŐÍRÁSSZERŰ KEZELÉSÉRE	19

MŰSZAKI JELLEMZŐK**Műszaki adatok****Méreték**

Maximális magasság	TCE 4510 1840 mm.
Mélység	1550 mm.
Szélesség	1880 mm.
Központosító tányér elmozdulása hosszanti irányban	285 mm.

Tömeg

Nettó tömeg	TCE 4510 480 kg.
Bruttó tömeg	522 kg.

ELEKTROMOS MOTOR

ZAJSZINT	75 db
Hidraulikus gumibroncsletoló ereje	1.400 kg
Hidraulikus nyomás	100 bar (10 000 kPa)
Pneumatikus betápanyomás	8-12 bar
Tápfeszültség	230V / 400V (50-60 Hz)

Alkalmazási terület

A TCE 4510 berendezést a következő mérettartományba tartozó kerekeknél és gumibroncsoknál alkalmazhatják:

Személygépkocsi gumibroncsok


Abronc szélesség	min/max 3"-22"
Kerékátmérő	1250 mm
Felniátmérő	10"-30"

A berendezés azonosítótáblája

A berendezés adatait a hátlapjára erősített állandó adattáblán találja meg. Ez tartalmazza a műszaki adatokat, a CE-jelölést, a gyártási évet, valamint a berendezés sorozatszámát.

Kérjük a berendezés sorozatszámát adja meg a vevőszolgálat számára.

DATI DI TARGA
REGISTRATION PLATE DATA
DONNEES DE PLAQUE
ANGABEN AUF DEM MATRIKELSCHILD
DATOS DE CHAPA
ДАНИЕ ТАБЛИЧКИ

Model			
V	~	Hz	A
IP	max	kPa	max bar
Kg	YEAR		
N° MATR			CE
			

A BERENDEZÉS LEÍRÁSA

az egyes alkatrészek magyarázatával

TARTÓOSZLOP CSOPORT

1. Csuklós kar
2. Forgófej
3. Szerszámtartó

ÖNKÖZPONTOSÍTÓ BEFOGÓKÉSZÜLÉK

4. Kerékfelfogó tárcsa
5. Univerzális tányér
6. Tolórúd

EMELŐKÉSZÜLÉK

7. Állórész (tányér)
8. Mozgó rész (emelőkészülék)

PEDÁLOK

9. Mozgató pedál
10. Kerékfűjő pedál
11. Fordítópédál

TÖMLŐNÉLKÜLI GUMIABRONCSOK KÉSZLETE

12. Tömlőnélküli gumiabroncsok felfújó készlete

HIDRAULIKUS PEREMLETOLÓ KÉSZÜLÉK

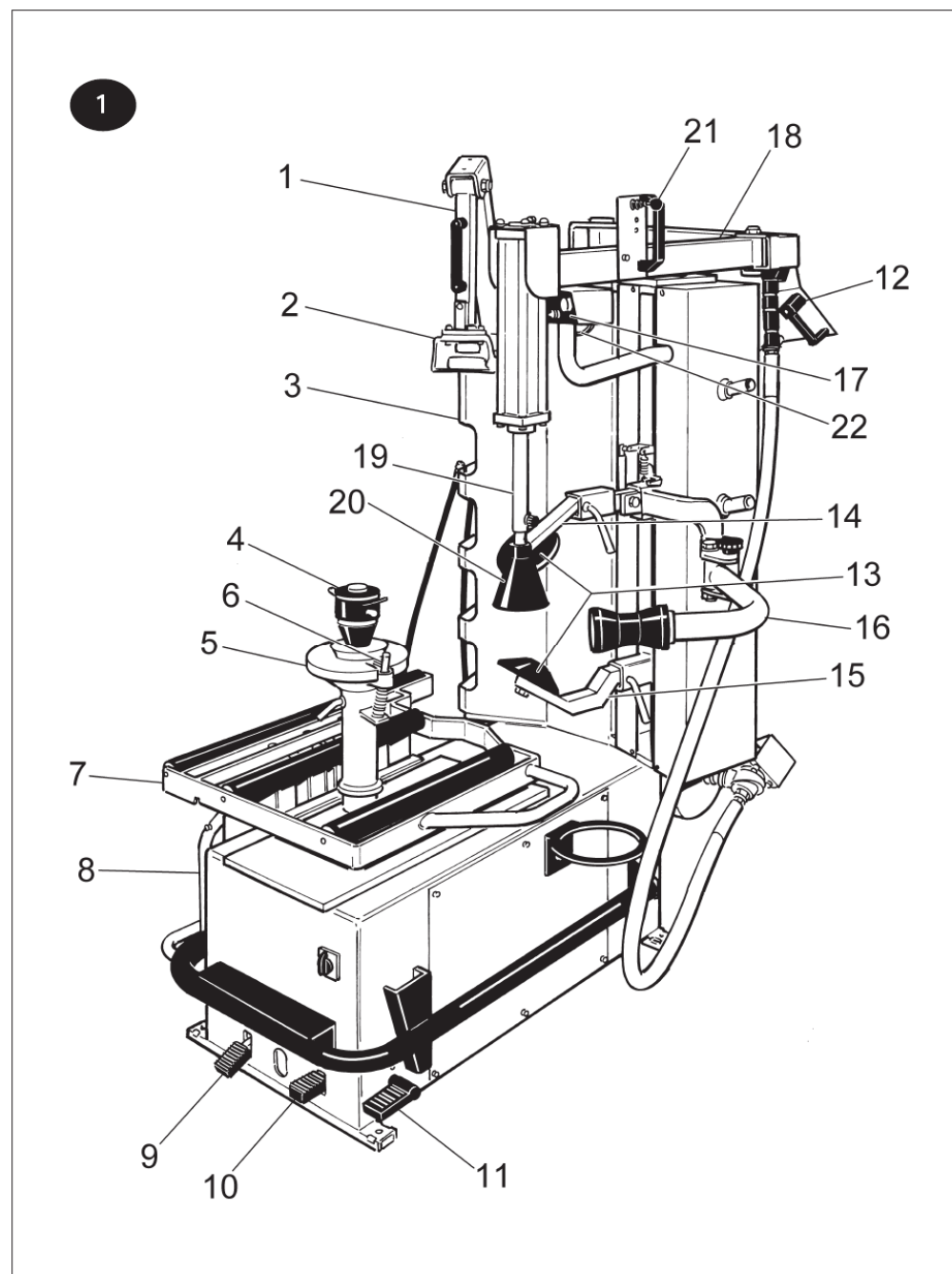
13. Teflongörgők
14. Felső görgőtartó kar
15. Alsó görgőtartó kar
16. Különösen nehezen szerelhető gumiabroncsok kezelőszerve
17. Peremletoló kezelőpultja

SEGÉDKÉSZÜLÉK

18. Csuklós kar
19. Hidraulikus munkahenger
20. Teflongörgő
21. Segédberendezés vezérlése

NYOMÁSMÉRŐ

22. Manométer a kerékfűjőjéhez



ALKOTÓ RÉSZEK

HIDRAULIKUS PEREMLETOLO KÉSZÜLÉK

A kerékszerelő berendezésen egy görgőkkel ellátott hidraulikus peremletoló készülék található, amelynek segítségével a gumiabroncsok peremét a könnyűfém-ötvözetből készült, illetve a lakkozott felületű keréktárcsákról is biztonságosan távolíthatja el a gumiabroncsot.

A készülék a következőkből áll:

» Fix karokra szerelt **műanyag (teflon) görgők** (1-13. ábra), amelyek teljesen szimmetrikusan működnek, és a letolási folyamat előkészítése során támogatják a kezelő munkáját.

A teflon görgők szimmetrikus működése, valamint az önközpontosító befogókészülék mozgása együtt biztosítják a letolási művelet optimális megvalósítását, anélkül, hogy a keréktárcsa vagy a gumiabroncs megsérülne.

» A **felső görgőtartó kart** (1-14. ábra) a rögzítő csap kihúzásával föl lehet emelni, ami megkönnyíti a felszerelési műveletet.

» Az **alsó görgőtartó kar** (1-15. ábra) magán a peremletoláson kívül arra is szolgál, hogy megakadályozza a perem újbóli felfekvését, illetve megkönnyítse a perem kihúzását.

» A **harmadik kezelőkar** (1-16. ábra) leginkább akkor hasznos, amikor különösen nehéz szerelési körülmények közepette kell megakadályozni a gumiabroncs peremének újbóli felfekvését.

» A **vezérlőpult** (1-17. ábra) segítségével irányíthatja az összes hidraulikus mozgást (lásd a vezérlési parancsoknál)

MOZGATHATÓ ÖNKÖZPONTOSÍTÓ BEFOGÓKÉSZÜLÉK

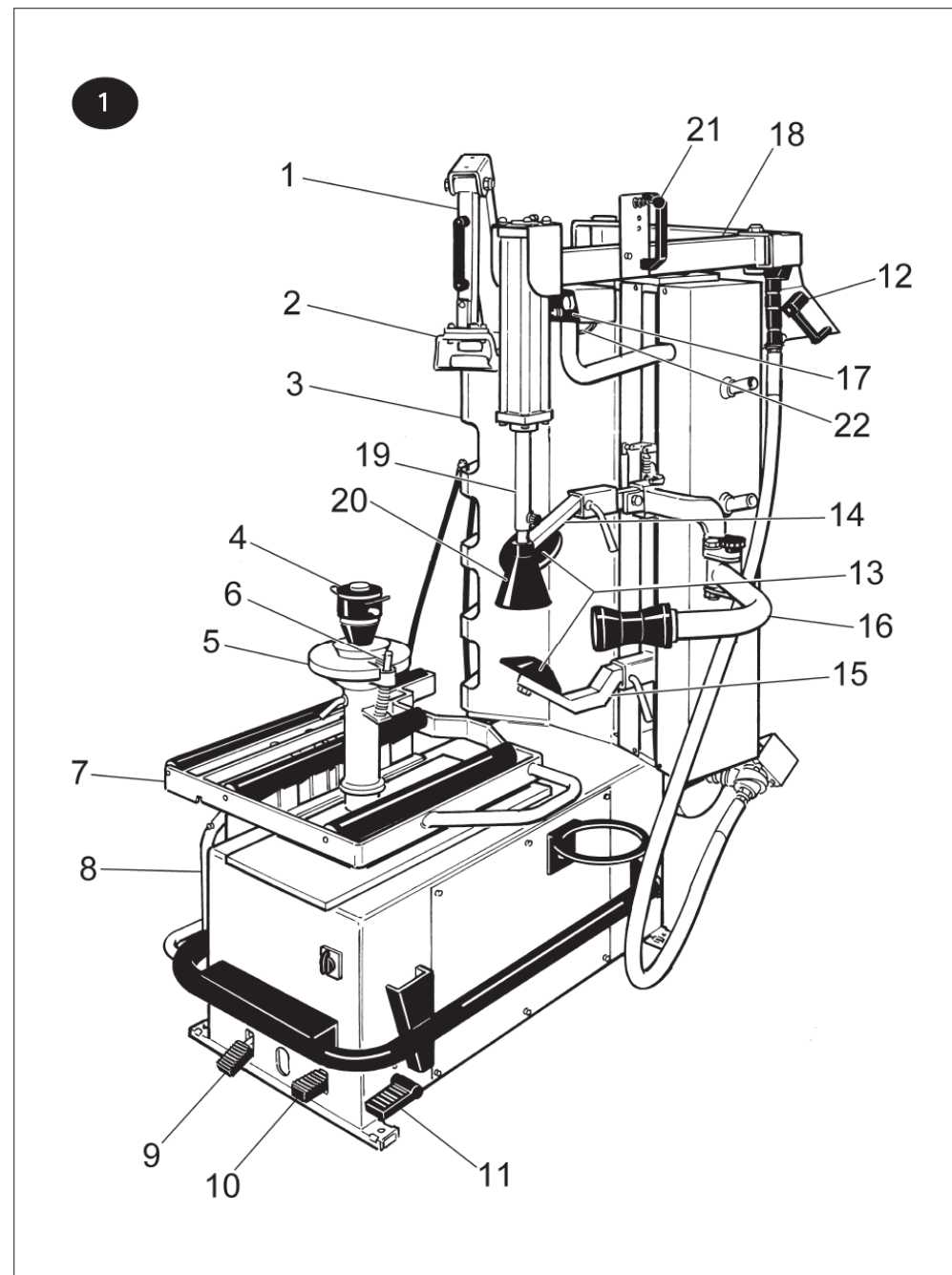
Az önközpontosító befogókészülék (BOSCH-szabadalom) előre és hátrafelé való mozgásának döntő szerepe van abban, hogy a peremletolást a keréktárcsa formájától függetlenül végre lehessen hajtani.

Az önközpontosító befogókészüléket két pneumatikus munkahenger mozgatja, és a következőkből áll:

» A **keréktárcsa rögzítő készülék** (1-4/6. ábra) alkotó elemei a felfogató tányér (amelyre a rögzítő csapot és a szárnyasanyát kell helyezni), valamint a tolórúd, amelyet kimondottan a különleges keréktárcsákhoz és gumiabroncsokhoz fejlesztettek ki.

» Az **univerzális tányér** (1-5. ábra), amelyre azért van szükség, hogy a keréktárcsát annak leoldása nélkül mindkét irányba lehessen forgatni.

A házat maximálisan 1250 mm átmérőjű kerekhez tervezték.



Alkotó részek

Tömlő nélküli gumiabroncsok felfújásához való készülék (1-12. ábra)

A berendezésbe beépített **IT-berendezés** (IT = inflator tubeless) nagy áteresztőképességű fúvókákat, valamint egy nagy sebességgel nyitó szelepet tartalmaz. A levegő csatornánként két fúvókán áramlik ki, amelyek a keréktárcsa méretének megfelelően vannak elhelyezve, és lehetővé teszik a gumiabroncs peremének biztos felfektetését.

A berendezés ezen kívül el van látva egy, a 87/404-es EWG irányelvet kielégítő sűrített levegős tartállyal. A tömlő nélküli gumiabroncsok fújásához való tartály térfogata 18 liter.

▼ **FIGYELEM!**
A GUMIABRONCSOK FELFÚJÁSA VESZÉLYES MŰVELET!

BIZTONSÁGI BERENDEZÉS

Annak érdekében, hogy a kezelőt megvédjék gumiabroncsnak a berendezésen való felfújása során fellépő veszélyektől, a berendezés egy 3,5 bar értékre beállított nyomáscsökkentővel, illetve egy 4 bar értékre beállított biztonsági lefújószeleppel van ellátva.

KEZELŐSZERVEK

PEREMLETOLÓ KÉSZÜLÉK VEZÉRLŐPULTJA (1-17. ábra)

A görgőkkel ellátott peremletoló készülék kezelőpultja úgy van kialakítva, hogy az összes hidraulikusan vezérelt mozgást egy kézzel lehessen működtetni.

- » Felső kar emelése/süllyesztése
- » Önközpontosító befogókészülék mozgatása
- » Alsó kar emelése/süllyesztése

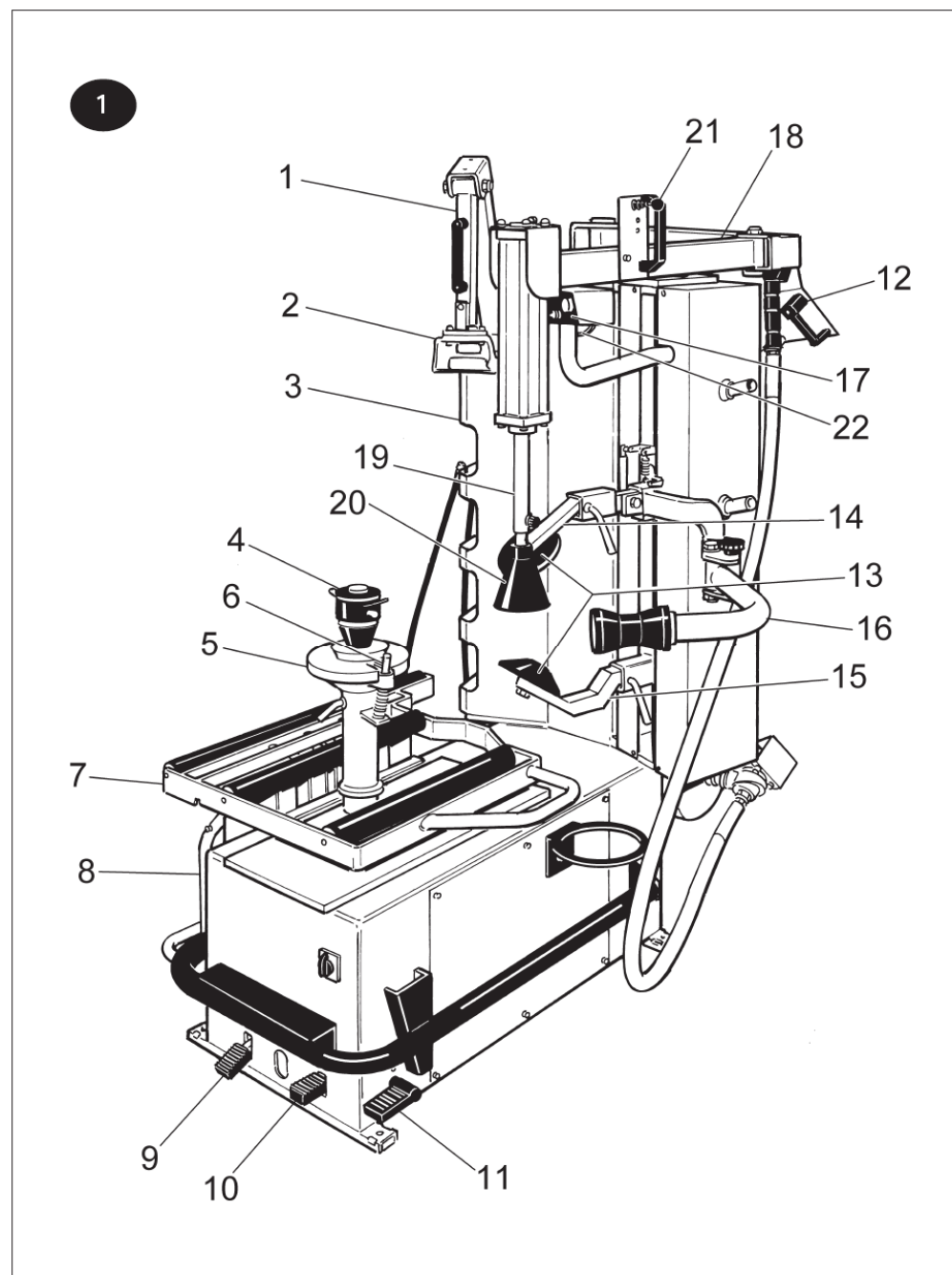
NYOMÁSMÉRŐ A KERÉKFÚJÁSHOZ (1-22. ábra)

A kerékszerelő berendezés olyan manométerrel van felszerelve, amely lehetővé teszi, hogy a kezelő a felfújás során megtarthassa a gumiabroncsot. A manométer kielégíti a EG 87/217 irányelv előírásait.

Pedálok

A berendezésen több kezelő pedál található:

- » A **emelőkészülék kezelő pedálja** (1-9. ábra), amellyel a gumiabroncsot a talajról lehet felemelni, pozicionálni, valamint letenni.
- » **Kerékfújó pedál** (1-10. ábra), amellyel a gumiabroncs felfújását lehet vezérelni;
- » **Fordító pedál** (1-11. ábra), amelynek segítségével a felfogó tányért tetszőleges irányba lehet forgatni.



EMELŐKÉSZÜLÉK

A emelőkészülék teszi lehetővé, hogy a gumiabroncsokat a leszerelés és a felszerelés során egyszerűen és pontosan lehessen a megfelelő helyzetbe állítani.

A emelőkészülék a következő elemekből áll:

- » Egy **mozgó részből** (1-8. ábra), amelyet a megfelelő pedállal lehet működésben hozni, és amelynek segítségével a gumiabroncsot fel lehet emelni a talajról, majd a munka végeztével újra le lehet engedni.
- » Egy görgőkkel **ellátott állórész** (1-7. ábra), amelyre a gumiabroncsot fel kell fektetni a felszereléshez és a leszereléshez.

SEGÉDBERENDEZÉS

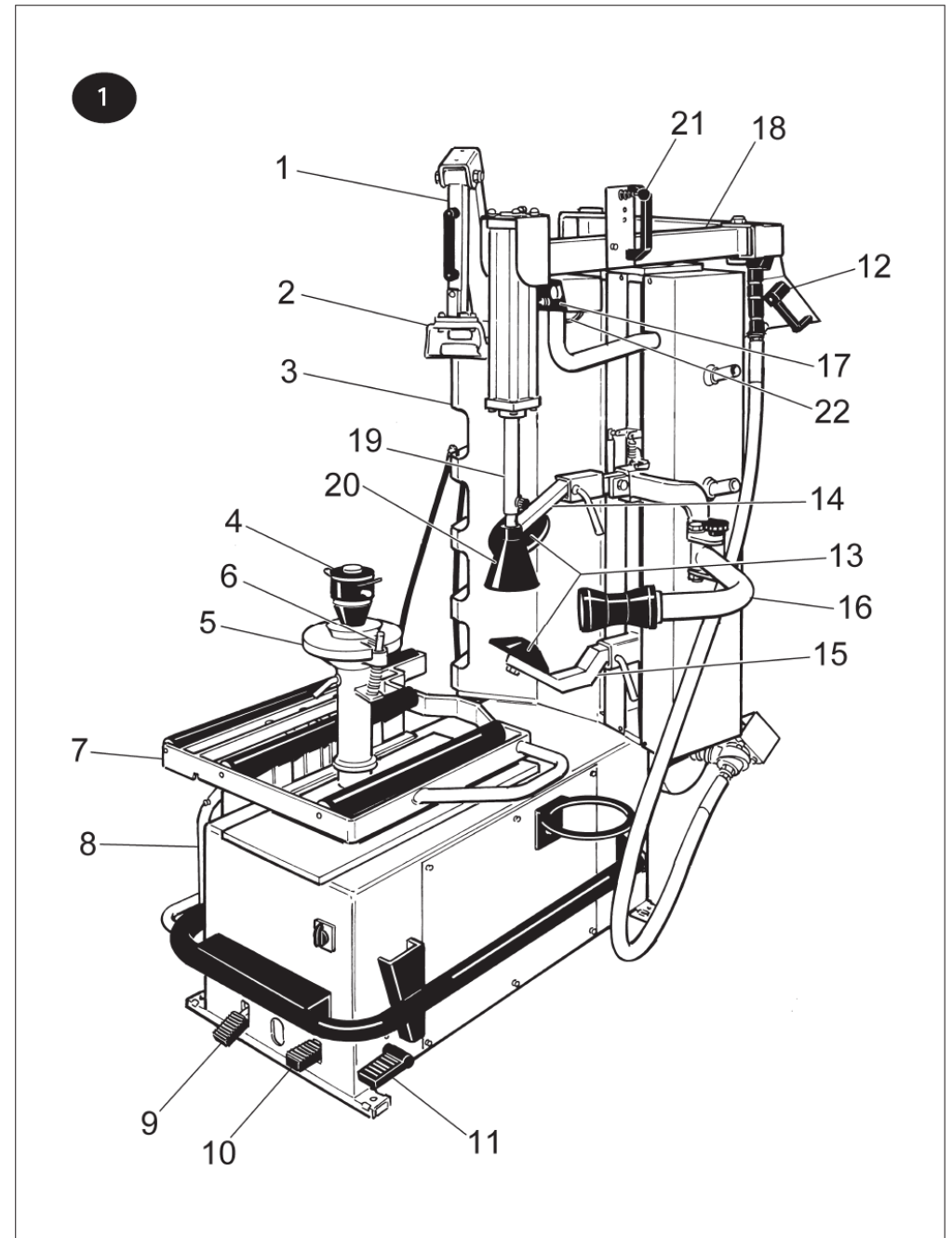
A kerékszerelő berendezés egy hidraulikus működtetésű segédberendezéssel van felszerelve, amely bármely gumiabroncs esetében, de főként azoknál, amelyek nehezen szerelhetők, lehetővé teszi az abroncs leszerelését a keréktárcsáról.

- » **Csuklós kar** (1-18. ábra) a segédberendezés pozícionálására.
- » A **segédgörgő** (1-19/20. ábra), amelyet egy hidraulikus munkahenger mozgat, olyan módon fejt ki erőt a gumiabroncsra, hogy megkönnyítse annak leválasztását a keréktárcsáról.

TARTÓOSZLOP CSOPORT

A tartóoszlopcsoport tartja a gumiabroncsnak a keréktárcsáról való levételéhez (valamint felszereléséhez) szükséges részegységeket.

- » **Csuklós kar** (1-1. ábra) a forgófej pozícionálására szolgál.
- » A **forgófej** (1-2. ábra) a szerelővas támogatásával (lásd alaptartozékok) együttesen szolgál a gumiabroncsnak a keréktárcsára való felhúzására (valamint annak lehúzására).
- » A **szerszámtartó** (1-3. ábra) a szerelőoszlopra épített tartóelemekből áll, amelyekre a gumiabroncsok le- és felszereléséhez használatos szerszámokat lehet elhelyezni.
- » A **görgős talp**, ami a forgófej belső oldalán található, lecsökkenti a keréktárcsa és a forgófej közötti súrlódást a gumiabroncs le- és felszerelése során.
- » **Védő ék**: Alumíniumból készült keréktárcsák esetében egy úgynevezett „védő éket” kell alkalmazni (lásd az „opcionális tartozékoknál”).



ALAPTARTOZÉKOK

Légkezelő (szűrő-)egység FR + L (2. ábra)

Ez tartalmaz egy **szűrőt**, ami a sűrített levegő esetleges szennyeződéseit és a túl nagy mennyiségű vízpárát tartja vissza, egy **nyomáscsökkentőt** a megfelelő üzemi levegőnyomás beállítására, valamint egy **olajozó egységet**, ami olajat juttat a sűrített levegős rendszerbe.

A **SZERELŐVAS** (3. ábra) segítségével lehet a gumiabroncs peremét megemelni, majd a leszerelés során a forgófejre emelni.

Ezzel a szerszámmal lehet a peremet megfelelő módon vezetni a gumiabroncs felszerelése során. A peremleszorító szerelővasat a berendezés telepítése után a készülék oldalán található szerelővas-tartóban lehet elhelyezni.

A TÉGELYTARTÓ GYŰRŰ (4. ábra)

ebben tartható a gumiabroncsszereléshez szükséges kenőanyagot tartalmazó tégely. A berendezés telepítése után a gyűrűt a tartóoszlopra kell szerelni.

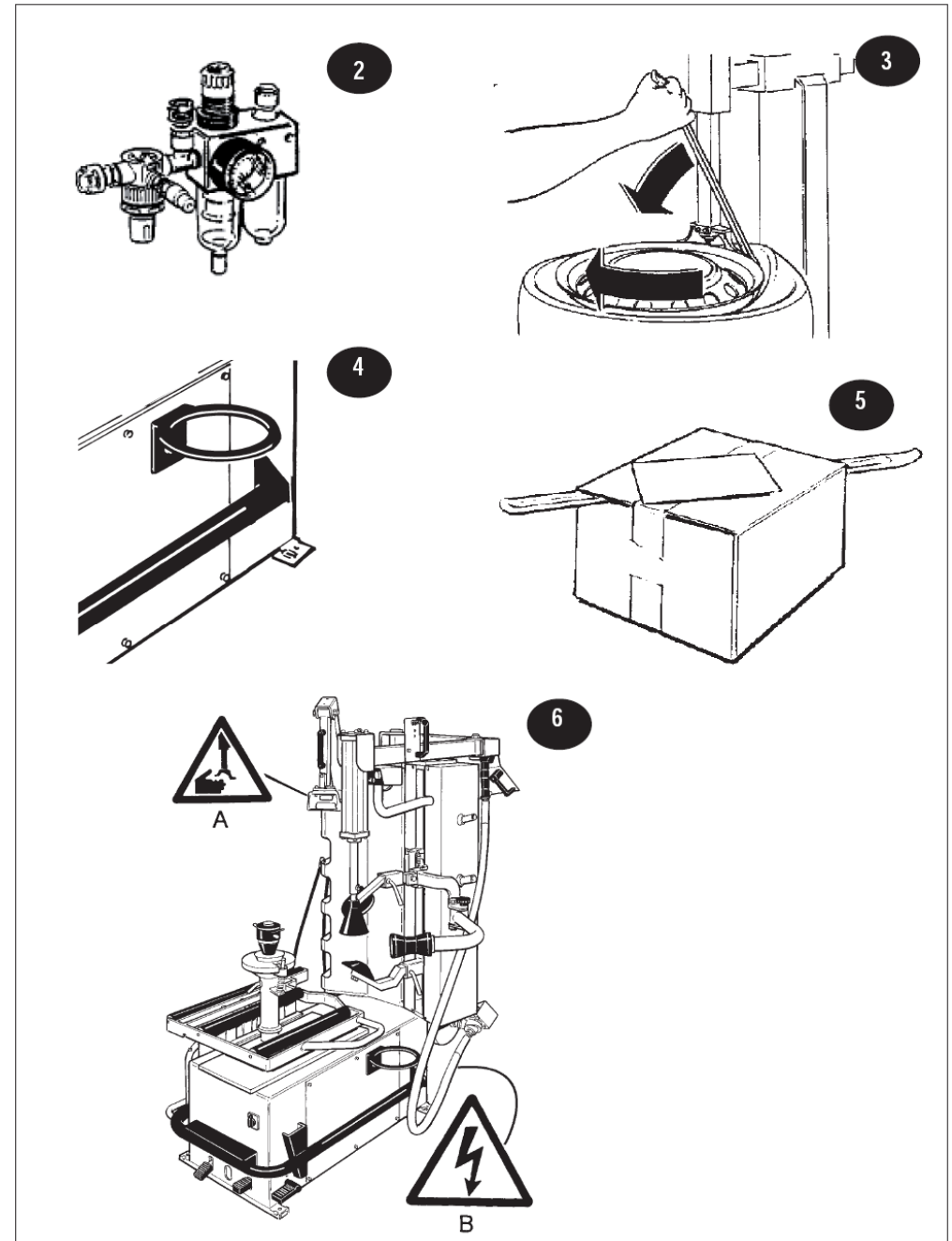
- ▼ Az alaptartozékokat tartalmazó dobozt (5. ábra) a berendezés csomagolásában találja. Lásd a berendezés kicsomagolásánál.
- ▼ Kérjük szigorúan figyeljen minden esetben a készülék oldalára matricák formájában felragasztott **FIGYELMEZTETŐ JELZÉSEKRE** (6. ábra)

Amennyiben valamelyik matrica leválna a gép oldaláról, vagy esetleg megsérülne, úgy a következő termék kódok alapján rendelje meg a Bosch-tól az adott matricát:

- | | |
|-------------------------------|---------------------|
| (a) - "Forgófej" matrica | (termékkód: 100982) |
| (b) - "Tápfeszültség" matrica | (termékkód: 100789) |

OPCIONÁLIS TARTOZÉKOK

- | | |
|---|---------------------------|
| Fordított pozícióban szerelt keréktárcsákhoz használható tárcsa, 3-4-5 furattal | (rendelési szám: 104056) |
| PAX-gumiabroncsokhoz való szett | (rendelési szám: 104056) |
| BSR-gumiabroncsok leszereléséhez való szett | (rendelési szám: 104053); |
| Daily / Bobcat / terepjárókhöz való szett | (rendelési szám: 104054) |
| Magasított tányér | (rendelési szám: 103216) |
| Alacsony tányér | (rendelési szám: 103261) |
| Fogó | (rendelési szám: 103302) |



KICSOMAGOLÁS

A berendezés kicsomagolásához először vágja el, majd távolítsa el az acélszalagokat, ezután emelje le a gépről a kartoncsomagolást (lásd a 7. ábrán).

Miután levette a csomagolóanyagot, ellenőrizze a berendezés állapotát, bizonyosodjon meg arról, hogy egyetlen részegysége se legyen megsérülve. Amennyiben kétség merülne fel, úgy erről vegyen fel egy jegyzőkönyvet, a berendezést NE helyezze üzembe, és haladéktalanul értesítse a forgalmazó cég képviselőjét.

- ▼ A csomagolás egyes alkatrészei (szögek, műanyag tasakok, kapcsok, fadarabok) nem kerülhetnek gyermekek kezébe, mivel komoly veszélyforrást jelentenek. Az összes említett anyagot szállítsák arra alkalmas hulladékgyűjtőben, amennyiben az a környezetre veszélyes, illetve biológiailag nem lebontható.

A BERENDEZÉS ELHELYEZÉSE

KÜLSŐ MÉRETEK:

1900 x 1880 x 1520 mm

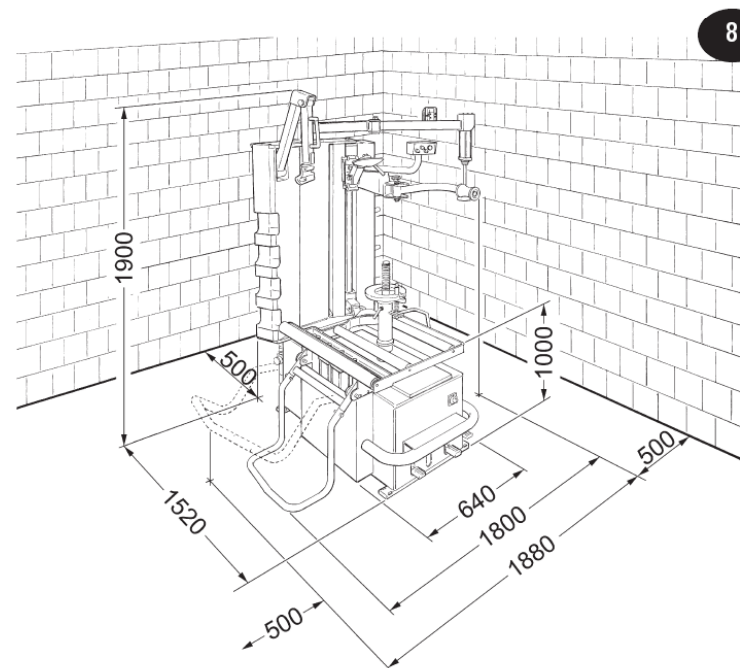
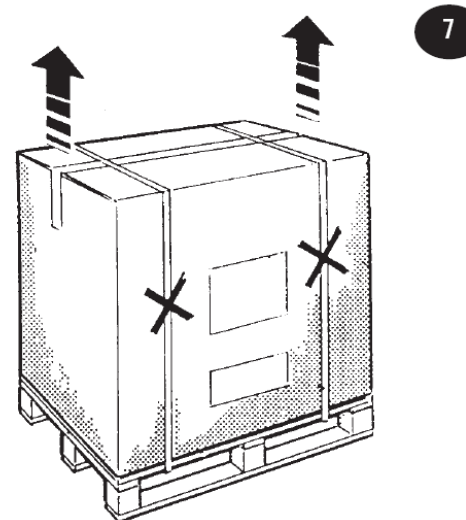
BIZTONSÁGI TÁVOLSÁGOK

A berendezést a végzett munka szempontjából biztonságos és kedvező elhelyezése érdekében a legközelebbi faltól legalább 500 mm távolságra helyezték el

ELŐÍRÁSOK A BERENDEZÉS RÖGZÍTÉSÉRE

A berendezés az esetleg fellépő rezgések csillapítása érdekében különleges gumitappancsokon áll.

- ▼ A gumiabroncsoknak a központosító tányéron való felfújásához a berendezést a padlóhoz kell rögzíteni. Erre a célra ugyanazokat a furatokat kell használnia, amelyekkel a készüléket a csomagolás fa palettájára rögzítették.
- ▼ **A BERENDEZÉS ROBBNÁSVESZÉLYES TEREMBEN VALÓ ELHELYEZÉSE TILOS.**



TELEPÍTÉS

A BERENDEZÉS ELHELYEZÉSE

- » Csavarozza ki azt a négy anyát, amelyek a berendezést a fa palettához rögzítik (9. ábra).
- » A DR 250 típusú, 1 méteres (A) emelőkötelet, valamint az FA650 típusú, 3 méteres (B) emelőkötelet a 10. ábrán látható módon vesse át a berendezésen, közben vigyázzon arra, hogy ne szorítsa el a henger tápvezetékeit.
- » Emelje fel a berendezést, majd helyezze el a telepítés helyén, ehhez vegye figyelembe a 8. ábrán megadott távolságokat.
- » Szerelje fel a tömlőt a 11. ábrán látható módon.

TÁPNYOMÁS-CSATLAKOZÓ

- » A berendezést a 12. ábrán látható módon csatlakoztassa a sűrített levegő hálózathoz.

HÁLÓZATI CSATLAKOZTATÁS

- » Csatlakoztassa a berendezést a villamos hálózathoz.

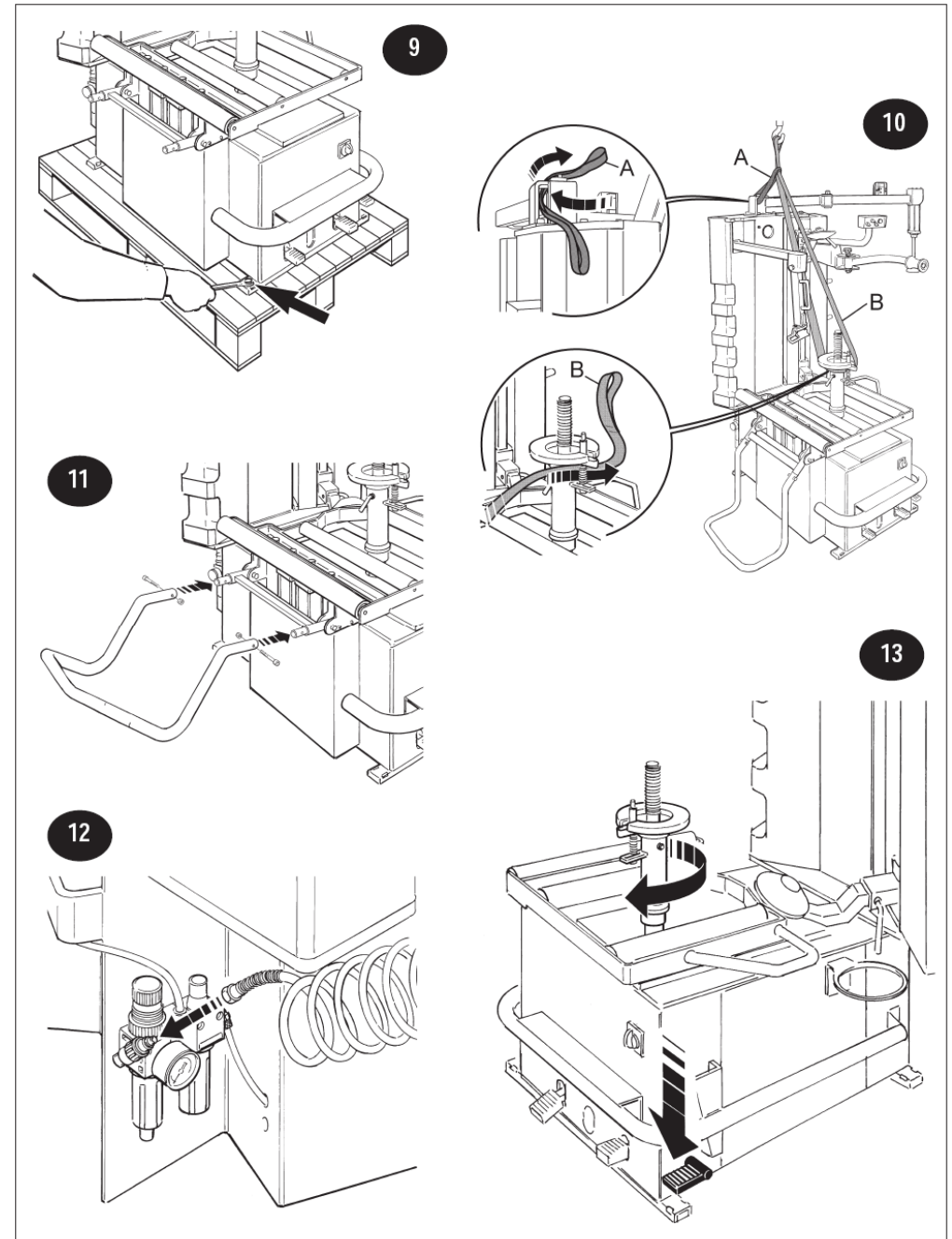
FIGYELEM! MINDEN MŰVELETET, AKÁR A LEGKISEBBET IS, AMI AZ ELEKTROMOS HÁLÓZATTAL KAPCSOLATOS, KÉPZETT, ERRE FELJOGOSÍTOTT SZAKEMBERNEK KELL ELVÉGEZNI!

- » Ellenőrizze a hálózati tápfeszültséget a berendezés típus tábláján feltüntetett érték alapján.
- » A berendezés tápkábelét egy olyan aljzatba csatlakoztassa, amely kielégíti az EU vonatkozó előírásait, illetve az adott ország előírásait. A csatlakozó aljzatnak előírásszerűen földeltnek kell lennie.
- » Ellenőriztesse a földelés tényleges működését!
- » A berendezést az összes vezetékét megszakító, az EU vonatkozó előírásait kielégítő leválasztókapcsolón keresztül kell betáplálni, amelynek érintkezői között nyitott állapotban legalább 3 mm-nek kell lennie.

Fontos: A BERENDEZÉS ELEKTROMOS KAPCSOLÁSI RAJZA ANNAK FŐ KAPCSOLÓDOBOZÁBAN TALÁLHATÓ

EZEN ELŐÍRÁSOK BE NEM TARTÁSA ESETÉN A GYÁRTÓ SEMMILYEN FELELŐSÉGET NEM VÁLLAL.

A berendezés rendeltetésszerű működése szempontjából döntő jelentőségű, hogy a fordító-pedál lenyomásakor a központosító tányér (13. ábra) az óramutató járásával egyező irányba kezdjen el forogni.



ÜZEMZAVAROK, AZOK LEHETSÉGES OKAI, ILLETVE ELHÁRÍTÁSUK

Hibajelenség	Lehetséges ok	Elhárítás
A központosító tányér egyik irányban sem forog	<ol style="list-style-type: none"> 1. A hálózati csatlakozó nincs a hálózati aljzatban 2. Maga a csatlakozó nincs megfelelően bekötve 3. A hálózati feszültség értéke nem megfelelő 	<ol style="list-style-type: none"> 1. Ellenőrizze, hogy a csatlakozó dugasz megfelelően legyen az aljzatba csatlakoztatva . 2-3. (lásd 1.)
A fordítópédál lenyomásakor a központosító tányér az óramutató járásával ellentétes irányban forog	<ol style="list-style-type: none"> 1. Két fázis fel van cserélve 	<ol style="list-style-type: none"> 1. Cseréljen meg egymás között két fázist a hálózati csatlakozóban
A központosító tányér csak a szükségesnél kisebb erővel képes forogni	<ol style="list-style-type: none"> 1. Nem megfelelő a hálózati feszültség 2. Meglazult a hajtószíj 	<ol style="list-style-type: none"> 1. Ellenőrizze, hogy a hálózati feszültség értéke megegyezzen a típustáblán megadott értékkel 2. Állítsa be a szíjfeszítőt
A központosító tányér nem rögzíti megfelelően a kereket	<ol style="list-style-type: none"> 1. A sűrített levegős rendszer nincs megfelelően csatlakoztatva 2. Nem elegendő a nyomás a levegőellátó rendszerben 3. A nyomáscsökkentő el van zárva, vagy helytelenül van beállítva (ez csak az ilyen készülékkel ellátott változatok esetében érvényes) 	<ol style="list-style-type: none"> 1. Csatlakozzon a sűrített levegő-hálózatra 2. Állítsa be megfelelően a hálózati nyomást 3. Nyissa ki a nyomáscsökkentőt, vagy állítsa be megfelelően
A peremlenyomónak nincs elegendő ereje, hogy a gumiabroncsot letolja a keréktárcsáról	<ol style="list-style-type: none"> 1. A sűrített levegős rendszer nincs megfelelően csatlakoztatva 2. Nem elegendő a levegőellátó rendszerben a nyomás 3. A nyomáscsökkentő el van zárva, vagy helytelenül van beállítva (ez csak az ilyen készülékkel ellátott változatok esetében érvényes) 	<ol style="list-style-type: none"> 1. Csatlakozzon a sűrített levegő-hálózatra 2. Állítsa be megfelelően a hálózati nyomást 3. Nyissa ki a nyomáscsökkentőt, vagy állítsa be megfelelően

A további lehetséges hibajelenségek túlnyomórészt műszaki jellegűek, azokat csak a forgalmazó által arra képezített technikusok tudják felderíteni, majd elhárítani.

GUMIABRONCSOK LESZERELÉSE

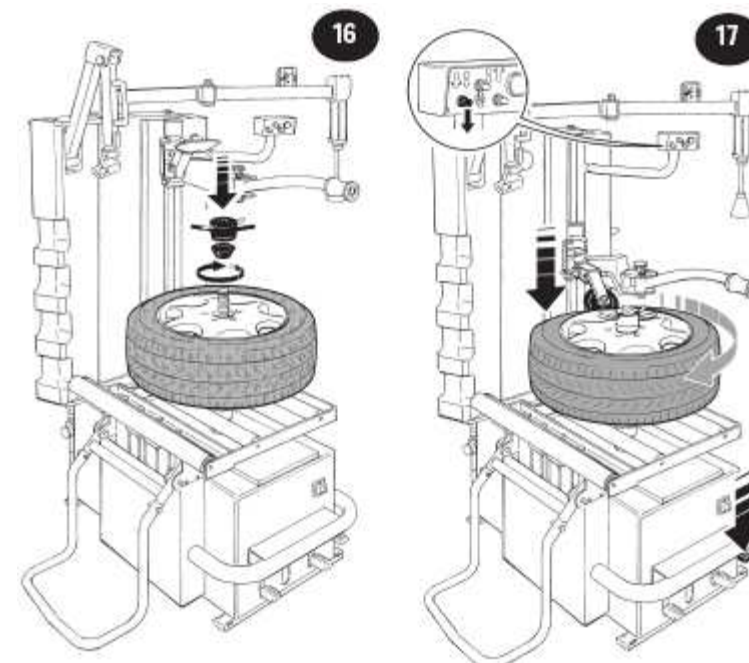
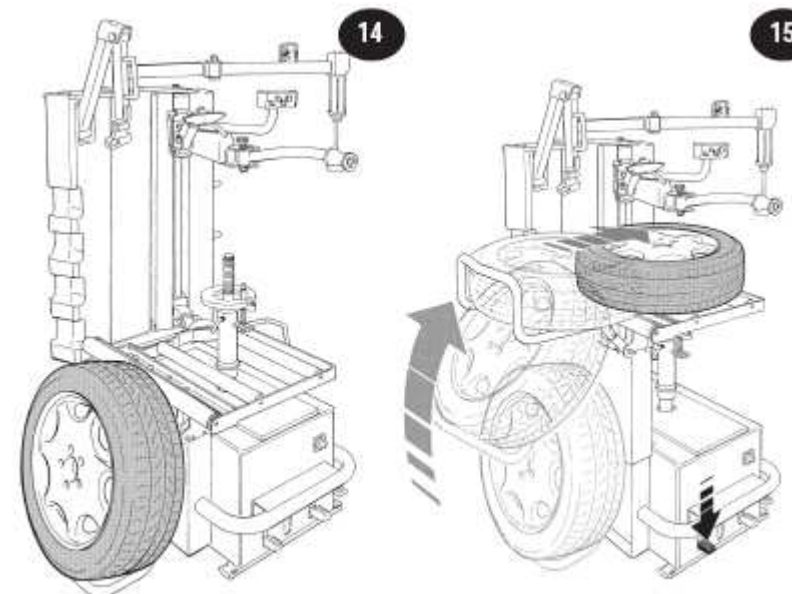
Útmutató a gumiabroncsok leszereléséhez

ELŐKÉSZÍTŐ MŰVELETEK

- » A kerékből engedje ki teljesen a levegőt (tömlő nélküli gumiabroncsok esetében erre a műveletre nincs szükség);
- » Távolítsa el minden kiegyensúlyozó tömeget a keréktárcsáról, hogy azok ne okozhassanak semmilyen veszélyt.

A GUMIABRONCS PEREMÉNEK HIDRAULIKUS LETOLÁSA

- » A megfelelő pedál működtetésével engedje le a emelőkészüléket.
- » Helyezze a kereket a emelőkészülék mozgó részére (14. ábra), majd a megfelelő pedál működtetésével emelje fel, míg eléri a rögzített tányér magasságát (15. ábra).
- » Helyezze át a kereket a rögzített tányérra, majd tolja el a görgőkön addig, amíg a keréktárcsa központi furata a felfogó tárcsa tengelyével egy vonalba kerül.
- » Eressze le az emelőkészüléket a megfelelő vezérlőpedál segítségével, úgy, hogy a felfogó tárcsa behatolhasson a keréktárcsa központi furatába, illetve a tolórúd a tárcsa valamelyik rögzítő-furatába;
- » Központosítsa a kereket a megfelelő méretű kónusszal, majd rögzítse a kereket a megfelelő szárnyasanyával (16. ábra);
- » A felső görgőt (manipulátorral), valamint az alsó görgőt (manipulátorral) állítsa be a lehető legközelebb a kerékabroncs széléhez (lásd a vezérlőpultnál) (17. ábra).



A GUMIABRONCS PEREMÉNEK HIDRAULIKUS LETOLÁSA

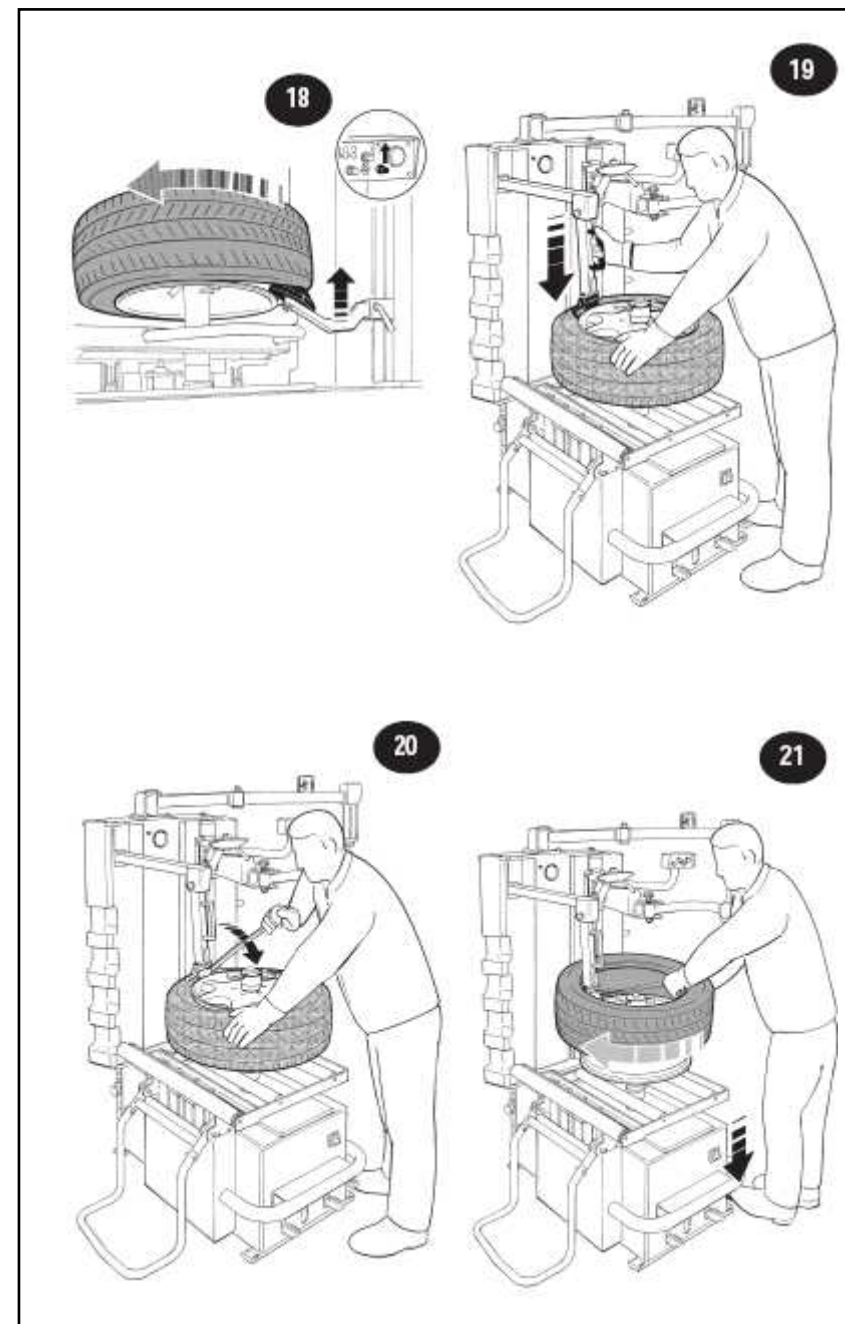
- folytatás -

- » A felfogató készülék elforgatása közben mindkét görgőt mozgassa tovább, míg azok túlhaladnak a keréktárcsa szélein (18. ábra).
 - » A forgófejet közelítse a keréktárcsához mindaddig, míg eléri a keréktárcsa belső peremét;
 - » A kart kézzel tartsa meg ebben a helyzetben, majd a szerelővasat helyezze be a gumibroncs pereme és a forgófej közé (19. ábra);
 - » A gumibroncs peremét emelje fel a megfelelő szerelévással, majd helyezze rá a peremet a forgófej védő ékére (20. ábra);
 - » Amennyiben a gumibroncs peremét nehéz lenne leemelni, úgy helyezze fel a berendezésre a segédberendezést, amellyel lent tudja tartani a gumibroncsot.
 - » Tartsa meg kézzel a szerelővasat, majd az "A" pedál megnyomásával (21. ábra) forgassa addig a felfogató tárcsát, míg a gumibroncs pereme teljesen leválik a keréktárcsáról.
 - » Ismételje meg a teljes folyamatot a gumibroncs alsó peremével is.
- A teljes művelet során járjon el nagyon óvatosan, a felfogató tárcsa forgatása alatt ne tegye be az ujjait a gumibroncs és a keréktárcsa közé.
- » Emelje fel a forgófej karját, majd hozza nyugalmi állásba, ekkor húzza ki a gumibroncsból a benne lévő tömlőt (tömlő nélküli gumibroncsok esetében erre a műveletre nincs szükség).

ALUMÍNIUM- ÉS KÖNNYŰFÉM-ÖTVÖZET KERÉKTÁRCSÁK

Az alumínium- és könnyűfém-ötvözetből készült keréktárcsákra szerelt gumibroncsok leszerelésénél az első gumibroncs-perem megemeléséig kövesse a szokványos műveleti sorrendet, majd:

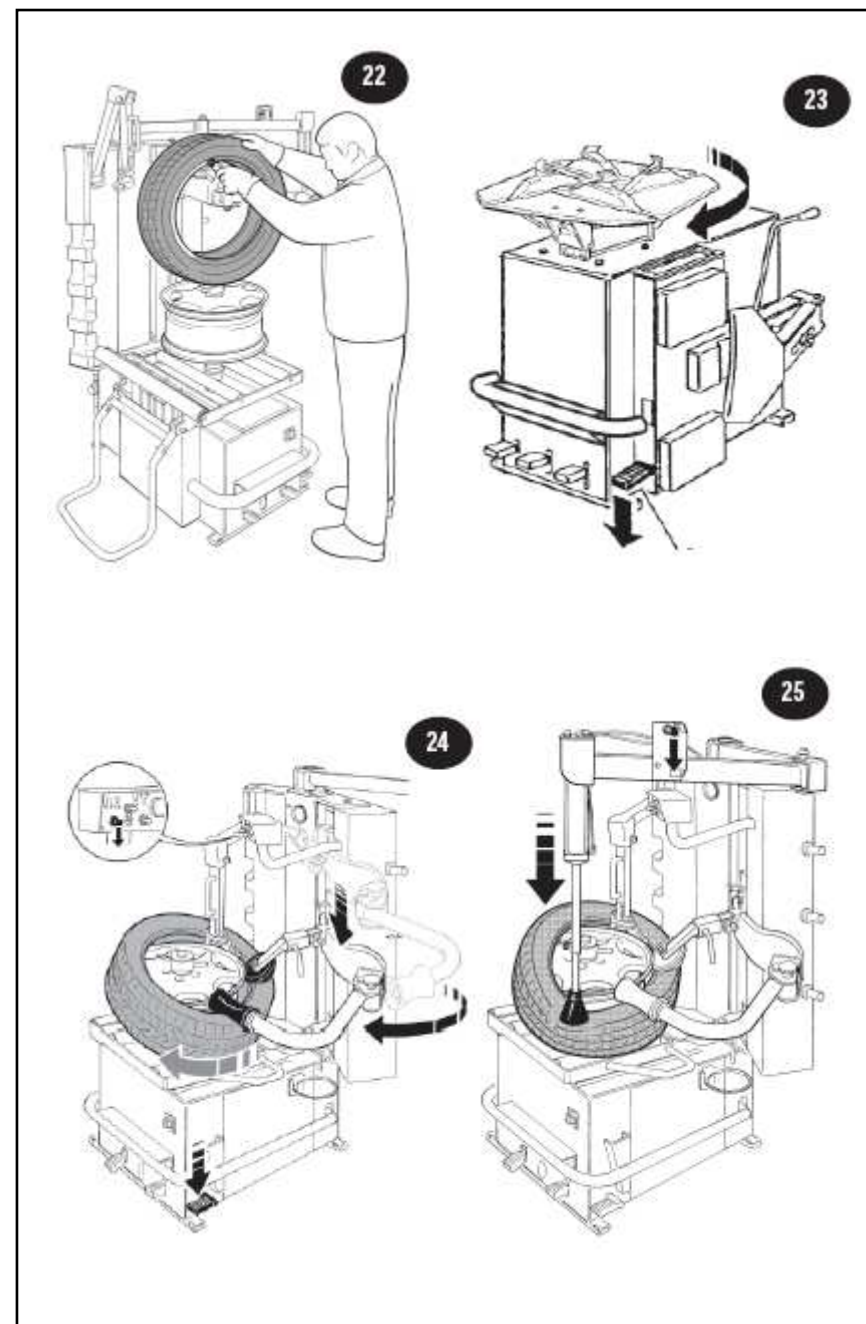
- » Az alsó görgőt mérsékelt erővel közelítse a gumibroncshoz;
- » Távolítsa el a szerelővasat (ezáltal elkerülhető a keréktárcsa külső peremének sérülése);
- » Az első perem teljes leszereléséig forgassa a készüléket az óramutató járásával egyező irányban;
- » Emelje fel a második peremet a forgófej védő ékére.
- » A korábban leírt módon vezesse az alsó görgőt a gumibroncshoz;
- » Távolítsa el a szerelővasat (ezáltal elkerülhető a keréktárcsa külső peremének sérülése);
- » A készüléket a perem teljes leszereléséig forgassa az óramutató járásával egyező irányban;



FELSZERELÉS

Útmutató a gumiabroncsok felszereléséhez

- » Kenje meg a gumiabroncs peremét (22. ábra).
- » Helyezze a gumiabroncsot a keréktárcsára.
- » Süllyessze le a forgófej oszlopát, állítsa a forgófejet üzemi állásba, miközben a gumiabroncs peremét helyezze a forgófej széléhez, a védők alá.
- » Az önközpontosító befogókészüléket a forgatópedál segítségével hozza forgásba, közben figyeljen arra, hogy a gumiabroncs pereme hatoljon be a keréktárcsa hornyába, amivel elkerülhető a gumiabroncs peremének szétroncsolódása. Ennek a műveletnek a megkönnyítése érdekében célszerű a gumiabroncsot kézzel lenyomva a helyére segíteni (23. ábra).
- » A keréktárcsát állítsa a szelep számára kialakított furattal 90°-os szögben a forgógombhoz viszonyítva, majd helyezze be a tömlőt (ez a művelet a tömlő nélküli gumiabroncsok esetében elmarad).
- » A felső görgőt (manipulátorral), valamint az alsó görgőt (manipulátorral) állítsa be a lehető legközelebb a keréktárcsa széléhez (lásd a vezérlőpultnál) (24. ábra).
- » A segédberendezést állítsa be úgy, hogy a gumiabroncs a keréktárcsa hornyában maradjon (25. ábra).



FELSZERELÉS

- folytatás -

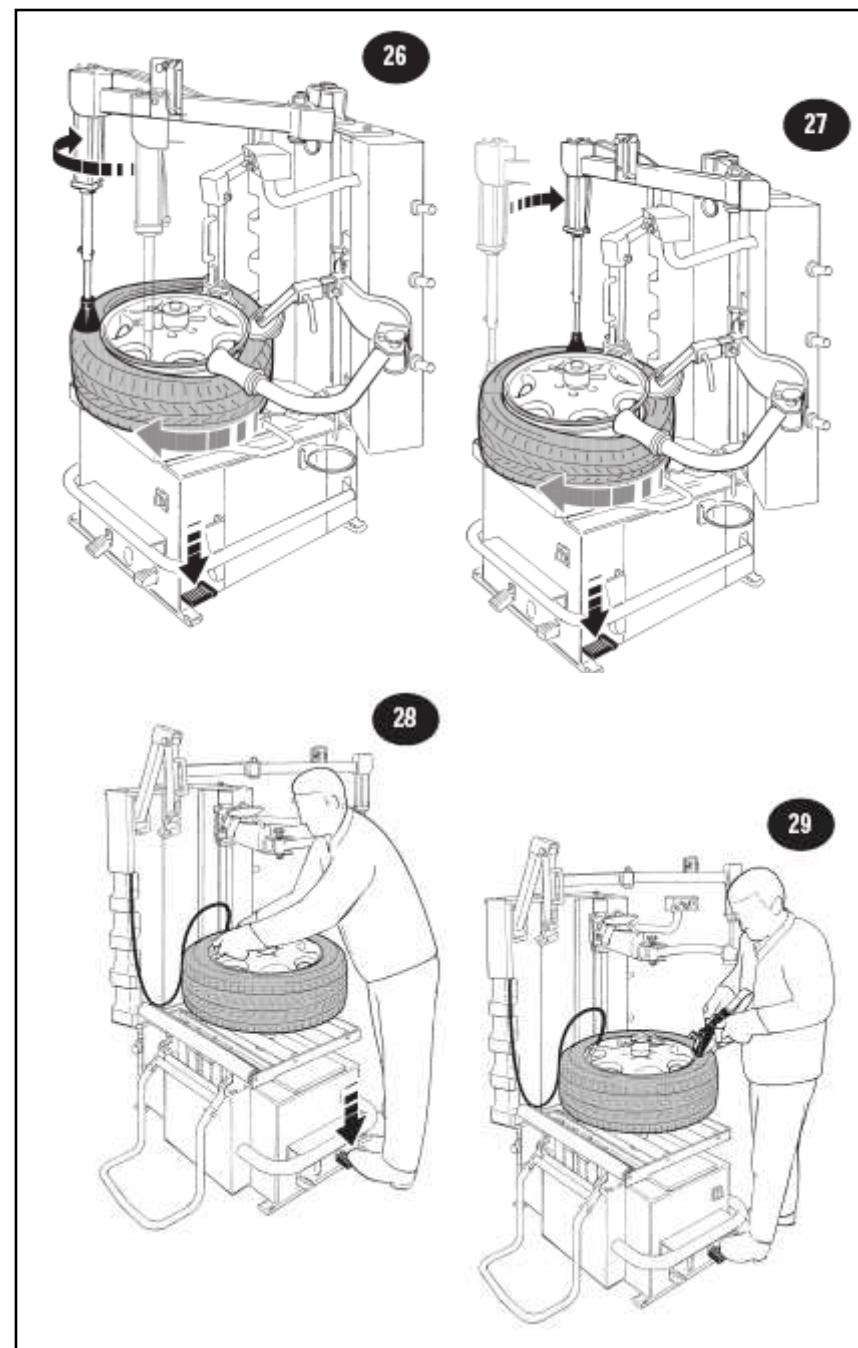
- » A fordítópedál működtetésével forgassa az önközpontosító befogókészüléket mindaddig, míg a gumibroncs teljesen elfoglalja a helyét (26-27. ábra).
- » Emelje fel a forgófej oszlopát, állítsa a lenyomó görgőket és a segédberendezéseket a gumibroncstól távolabb, majd a pedállal rögzítse a keréktárcsát.
- » Ekkor a gumibroncs típusának megfelelően fújja fel a kereket a kerékfújó pisztollyal (28. ábra), vagy pedig a tömlőnélküli gumibroncsokhoz való készlet (Kit Gonfiatubeless) segítségével (29. ábra), míg eléri a megfelelő keréknyomást.
- » Lazítsa le a keréktárcsát a felfogató készülékről, ehhez lazítsa meg a szárnysanyát, majd távolítsa el a rögzítő kónuszt.
- » Emelje fel a gumibroncsot az emelőkészülék kezelő pedáljával, majd helyezze le a berendezés mellé a talajra.

ALUMÍNIUM- ÉS KÖNNYŰFÉM-ÖTVÖZET KERÉKTÁRCSÁK

Az alumínium- vagy könnyűfém-ötvözetből készített keréktárcsára szerelt gumibroncsok esetében kövesse a hagyományos szerelési útmutatót (lásd fentebb).

FIGYELEM! Amennyiben a lapos kivitelű ("peres") gumibroncsok (45/40/35) esetében a második perem felszerelése nehéznek bizonyulna, úgy járjon el a következők szerint:

- » A felső letoló görgőt állítsa a gumibroncs széléhez:
 - » Forgassa meg a felfogató tányért, míg a szerelés befejeződik.
- A keréktárcsának a rögzítőkészülékről való levételéhez:
- » Emelje fel a forgófej tartóoszlopát.
 - » Lazítsa meg a rögzítő csavarokat (illetve távolítsa el azokat), majd vegye le a keréktárcsát.



KERÉKFÚJÁS (TÖMLŐ NÉLKÜLI GUMIABRONCSOK ESETÉBEN)

Tömlő nélküli gumiabroncsok felszerelése és felfújása

A gumiabroncsnak a keréktárcsára való felszerelése után járjon el a következők szerint:

- » csatlakoztassa a kerékfűjő tömlőt a keréktárcsában lévő szelepre;
- » emelje meg két kézzel a gumiabroncsot, hogy ezáltal a fúvókákon kiáramló levegő "be tudjon hatolni" a keréktárcsa és a gumiabroncs közé;
- » nyomja le ütközésig a kerékfűjő pedált, hogy a levegő a fúvókákból áramoljon ki, egyúttal engedje le a gumiabroncsot, hogy a perem fel tudjon feküdni a helyére.

- ▼ **Fontos: amennyiben a peremet nem sikerült megfelelően felfektetnie, úgy ismételje meg újra a fentebb említett műveletsort.**

Amennyiben a gumiabroncs felfeküdt a helyére, engedje vissza a működtető pedált középállásba, majd folytassa a kerék fűjását, míg a gumiabroncsban eléri az előírt nyomásértéket.

- ▼ **FIGYELEM!**
A kerekek fűjása veszélyes lehet.

A kezelő személyzetnek mindent el kell követnie, hogy betartsa a hatályos MUNKA-VÉDELMI ELŐÍRÁSOKAT

BIZTONSÁGI ELŐÍRÁSOK A KERÉKFÚJÁSHOZ

Annak érdekében, hogy a kezelőt megvédjék gumiabroncsnak a berendezésen való felfújása során fellépő veszélyektől, a berendezés egy 3,5 bar értékre beállított nyomáscsökkentővel, illetve egy 4 bar értékre beállított biztonsági lefűjőszeleppel van ellátva.

SZOKVÁNYOS KARBANTARTÁS

A felhasználó által végzendő tisztítás és karbantartás

A berendezés teljesítményének és működőképességének megőrzése érdekében rendszeresen végezze el annak tisztítását és karbantartását. A szokványos karbantartási műveleteket a következők szerint kell elvégeznie:

- ▼ **A karbantartási műveletek megkezdése előtt a berendezést minden esetben kapcsolja ki a főkapcsolóval, majd húzza ki a csatlakozó aljzatból.**

MECHANIKUS ALKATRÉSZEK

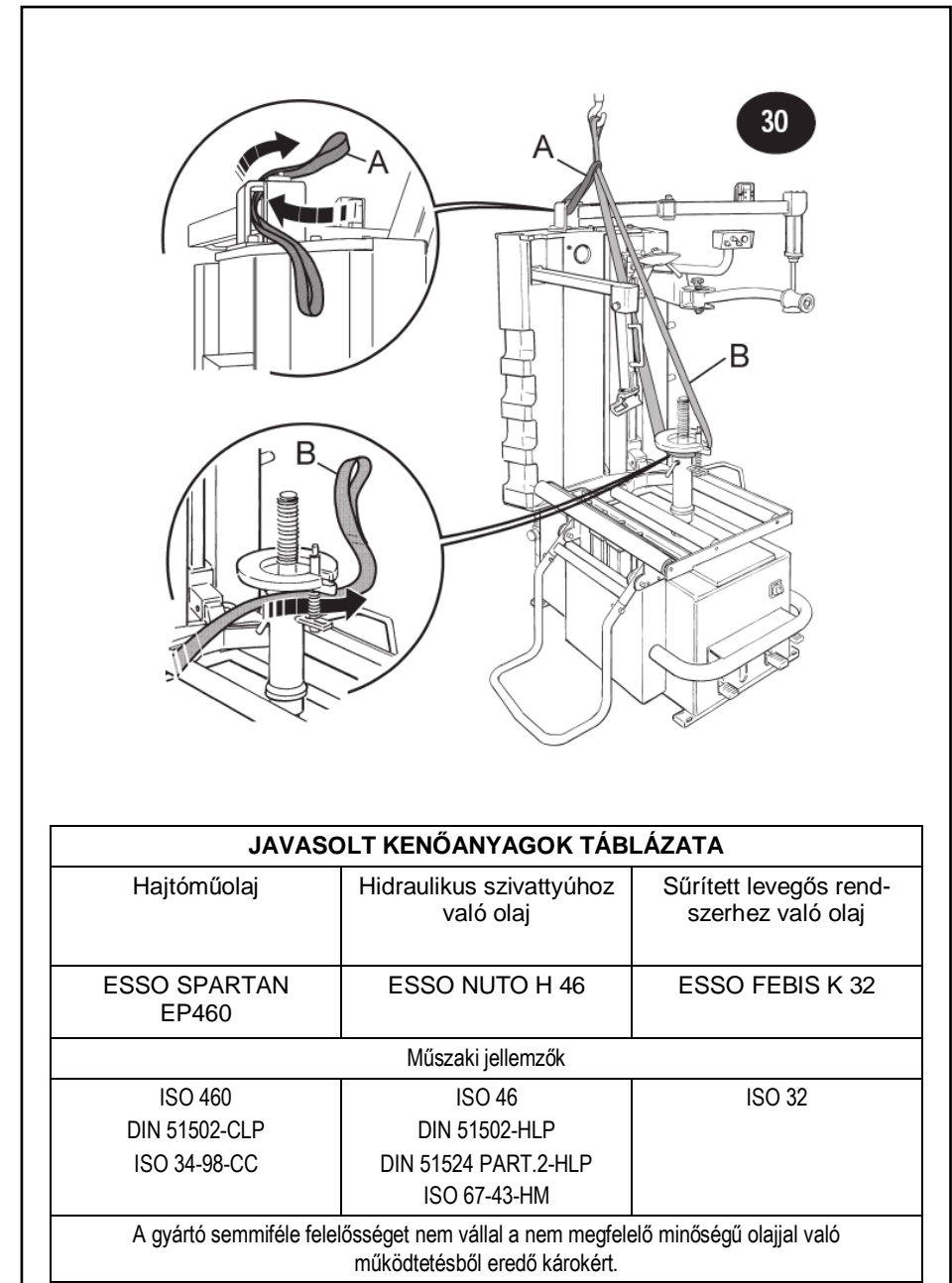
A berendezés mozgásban lévő mechanikus alkatrészeit rendszeresen tisztítsa meg valamilyen petróleumszármazékkal, majd kenje be vékonyan gépolajjal vagy zsírral.

- » **Kenőolaj-berendezés:** ellenőrizze annak állapotát, valamint a készüléken megjelölt minimális olajsintet. Szükség esetén töltsse fel kenőanyaggal. Lásd a mellékelt olajtáblázatot.
- » **Légszűrő:** távolítsa el belőle rendszeresen a leválasztott kondenzvizet.
- » **Görgő:** ellenőrizze, hogy a görgőnek megfelelő holtjátéka legyen, tisztítsa meg rendszeresen valamilyen petróleumszármazékkal, majd szükség esetén kenje meg gépolajjal.
- » **Motor hajtósíja:** ellenőrizze a megfelelő szíj feszességet, hogy elkerülje a szíj megcsúszását.
- » **A keréktöltő berendezés nyomásmérője:** ellenőrizze rendszeresen a nyomásmérő pontosságát.

A BERENDEZÉS MOZGATÁSA ÉS KÖLTÖZTETÉSE

- ▼ **Amennyiben a berendezést más helyre kell költöztetnie, úgy a szállítás során járjon el elővigyázatosan.**

A berendezést a 30. ábrán, illetve a korrábbi leírásban látható módon emelheti föl emelőköttel.



JAVASOLT KENŐANYAGOK TÁBLÁZATA

Hajtóműolaj	Hidraulikus szivattyúhoz való olaj	Sűrített levegős rendszerhez való olaj
ESSO SPARTAN EP460	ESSO NUTO H 46	ESSO FEBIS K 32
Műszaki jellemzők		
ISO 460 DIN 51502-CLP ISO 34-98-CC	ISO 46 DIN 51502-HLP DIN 51524 PART.2-HLP ISO 67-43-HM	ISO 32
A gyártó semmiféle felelősséget nem vállal a nem megfelelő minőségű olajjal való működtetésből eredő károkért.		

ÜZEMELTETÉSBŐL VALÓ KIVONÁS ÉS MEGSEMMISÍTÉS

IDEIGLENES ÜZEMEN KÍVÜL HELYEZÉS

Amennyiben a berendezést hosszabb ideig nem kívánják működtetni, vagy valamilyen okból nem működőképes, húzzák ki a csatlakozó kábelét a hálózati aljzathoz!

VÉGLEGES ÜZEMEN KÍVÜL HELYEZÉS

Amennyiben a berendezés végleg üzemben kívül szeretné helyezni, úgy javasoljuk, hogy a hálózati aljzathoz való kihúzás után távolítsa el róla a tápkábelt, így a készülék valóban üzemképtelen lesz.

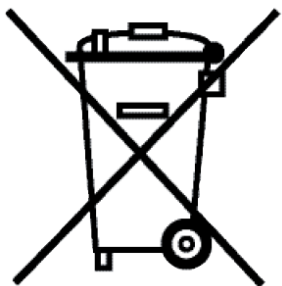
MEGSEMMISÍTÉS

Mivel a gumiabroncsszerelő berendezés veszélyes hulladéknak minősül, szedjék szét alkatrészre, és az egyes alkatrészcsoportokat a hatályos rendelkezéseknek megfelelően semmisítsék meg.

ÚTMUTATÓ A HULLADÉKOK ELŐÍRÁSSZERŰ KEZELÉSÉRE

ÚTMUTATÓ AZ ELEKTROMOS ÉS ELEKTRONIKUS BERENDEZÉSEKBŐL SZÁRMAZÓ HULLADÉKOK KEZELÉSÉHEZ, A 2002/96/EC ÉS A 2003/108/EC (WEEE: WASTE ELECTRICAL AND ELECTRONIC EQUIPMENT) EU DIREKTÍVÁKKAL ÖSSZHANGBAN

- » Az elektromos és elektronikus eszközökből származó hulladékokat (WEEE) tilos a háztartási hulladékkal együtt kezelni.
- » Az ebbe a kategóriába tartozó hulladékokat a gyártói útmutató, valamint az országos előírásoknak megfelelően elkülönítve kell összegyűjteni, majd az erre a célra rendszeresített gyűjtőpontokra kell szállítani.



- » A fentebb látható, a terméken is feltüntetett jelölés kötelezi a hulladék tulajdonosát a felsorolt előírások betartására.
- » Az ehhez hasonló berendezések nem előírás szerű kezelése és megsemmisítése a tartalmazzott veszélyes anyagok következtében környezetszennyezést okoz, veszélyes lehet az emberi szervezetre, az állat- és növényvilágra.
- » Az országos előírások alapján az elektromos és elektronikus berendezések hulladékainak nem megfelelő megsemmisítése büntetést von maga után.

MŰSZAKI ÜGYFÉLSZOLGÁLAT ÉS ALKATRÉSZEK

» AMENNYIBEN A BERENDEZÉS MŰKÖDÉSÉBEN VALAMILYEN RENDELLENESÉGET TAPASZTALNAK, ÚGY TANULMÁNYOZZÁK AZ "ÜZEMZAVAROK, AZOK LEHETŐSÉGES OKAI, ILLETVE ELHÁRÍTÁSUK" FEJEZETET. AMENNYIBEN A HIBÁT NEM TUDJÁK ELHÁRÍTANI, ÚGY A BERENDEZÉST SZAKKÉPZETT TECHNIKUSNAK KELL MEGVIZSGÁLNI.

» ILYEN ESETBEN FORDULJON A FORGALMAZÓ CÉG SZAKEMBEREIHEZ. A LEHETŐ GYORSABB HIBAELHÁRÍTÁS ÉRDEKÉBEN ADJA MEG A BERENDEZÉS TÍPUSÁT, SOROZATSZÁMÁT (A TÍPUSTÁBLÁN TALÁLHATÓ), VALAMINT A HIBAJELENSÉG PONTOS LEÍRÁSÁT.

▼ **FIGYELEM!**
BÁRMILYEN, AZ ELEKTROMOS, A HIDRAULIKUS VAGY A PNEUMATIKUS RENDSZEREN VÉGZETT BEAVATKOZÁST KIZÁRÓLAG AZ ARRA FELJOGOSÍTOTT, SZAKKÉPZETT TECHNIKUSOK VÉGEZHETIK EL.

» A KÖVETKEZŐ OLDALAKON LÉVŐ ROBBANTOTT ÁBRÁKON MEGTALÁLJA AZ ALAPGÉP ÉS A KÜLÖNLEGES KIVITELŰ BERENDEZÉSEK ALKATRÉSZEIT, VALAMINT A TARTOZÉKOKAT.

▼ **FIGYELEM**
A PÓTALKATRÉSZEKET KIZÁRÓLAG A HIVATALOS BOSCH KERESKEDŐKTŐL SZEREZHETIK BE

A GYÁRTÓ NEM VÁLLAL A FELELŐSSÉGET A NEM EREDETI PÓTALKATRÉSZEK FELHASZNÁLÁSÁBÓL EREDŐ ÜZEMZAVAROK OKOZTA KÁROKÉRT.